



**ფონდი „სოხუმის“ მიერ
„კონფლიქტების აღრეული
გაფრთხილების გენდერულად
ორიენტირებული სისტემის“
ფარგლებში ჩატარებული
მონიტორინგის შედეგები -**

ანგარიშების კრებული



შესავალი

პროექტის არსი და მიზანი

ქვეყანაში ორი მოუგვარებელი და გაყინული კონფლიქტის პირობებში სულ უფრო მეტად იძენს აქტუალობას და მნიშვნელობას ადრეული გაფრთხილების სისტემის დანერგვა. პირობებში, როცა ხშირდება ე.წ. „გამყოფი ზოლის“ გასწვრივ ადამიანების გადაადგილების შეზღუდვის ფაქტები, როცა ყოველდღიურობად იქცა კონფლიქტის ზონაში მცხოვრები ქართველი მოსახლეობის უფლებების დარღვევები, რაც პირდაპირ აისახება კონფლიქტით დაზარალებული მოსახლეობის ადამიანურ უსაფრთხოებაზე, ყოველთვის არსებობს კონფლიქტის ესკალაციის და ძალადობის აღმოცენების რისკი. გარდა ამისა, დაძაბულობის მუხტს საზოგადოებაში ასევე ზრდის საკმაოდ რთული შიდაპოლიტიკური და სოციალური ფონი, უმუშევრობის მაღალი დონე, რაც უშუალო გავლენას ახდენს მოსახლეობის ფსიქოემოციური მდგომარეობის გაუარესებაზე და დამატებით საფრთხეებს ქმნის მშვიდობისა და სტაბილურობისთვის. ბუნებრივია, ამ კონტექსტში მეტად მნიშვნელოვანია არსებული პრობლემების, მათი წარმოშობის ფაქტორებისა და მიზეზების და კონფლიქტის ესკალაციის ტენდენციების საგულდაგულოდ შესწავლა, როგორც მაკრო, ისევე მიკრო დონეზე, რათა დროულად მოხდეს საზოგადოებაში შესაძლო კონფლიქტების და ძალადობის თავიდან აცილება.

კონფლიქტებსა და დაძაბულობაზე ეფექტური და დროული რეაგირების სურვილმა განაპირობა ფონდი „სოხუმის“ მიერ „კონფლიქტების გენდერულად ორიენტირებული ადრეული სისტემის“ (GREWS) პროგრამის ინიცირება, რომლის პილოტირება მოხერხდა შვედ ქალთა საერთაშორისო ორგანიზაციის Kvinna till Kvinna-ს მხარდაჭერით. დაძაბულობის და კონფლიქტის შესაძლო ესკალაციის კერების შესასწავლად ფონდმა „სოხუმმა“ აირჩია ადამიანური უსაფრთხოების დაბალი ხარისხით გამორჩეული და კონფლიქტების აღმოცენების დიდი რისკის მქონე რეგიონები და თემები, კერძოდ კი დევნილებით და კონფლიქტით დაზარალებული ადამიანებით კონცენტრირებული ლოკაციები ქუთაისში, წყალტუბოსა და ზუგდიდში და აფხაზეთთან „გამყოფი ზოლის“ გასწვრივ მდებარე სოფლები - ხურჩა/კოკი, ორსანტია, განმუხური, შამგონა, ფახულანი/წყოუში.

„ადრეული გაფრთხილების გენდერულად ორიენტირებული სისტემა (GREWS) გულისხმობს ქალთა და მამაკაცთა სპეციფიკური საჭიროებების და ინტერესების გათვალისწინებით, მოსალოდნელი კონფლიქტების და კრიზისის შესახებ ინფორმაციის შეგროვებას, მონაცემების სისტემატიზაციას და ანალიზს, ასევე არსებულ ინფორმაციაზე დაყრდნობით ძალადობის შესაძლო ესკალაციის თავიდან ასაცილებლად დროული გაფრთხილების და რეაგირების სტრატეგიის შემუშავებას, რაც, თავის მხრივ, ემსახურება უსაფრთხოებისა და მდგრადი მშვიდობისთვის წინაპირობების შექმნას.“

მეთოდოლოგია - მონიტორინგი განხორციელდა რაოდენობრივი და თვისებრივი ინფორმაციის შეგროვების გზით, რესპონდენტთა კონფიდენციალობის სრული დაც-

ვით. ინფორმაციის შეგროვებისას მოხდა „გენდერული ინდიკატორების“ ადაპტირება და გათვალისწინება, ქალთა და მამაკაცთა (რომლებიც განსხვავებულად აღიქვამენ უსაფრთხოებას და საფრთხეებს) სპეციფიკური საჭიროებების და ინტერესების გამოსავლენად. ინფორმაციის შეგროვების ლოკაციებად განისაზღვრა კონფლიქტის გამყოფ ხაზთან მდებარე რამდენიმე სოფელი და ისეთი ქალაქები, რომლებიც გამოირჩევიან დევნილთა მაღალი კონცენტრაციით, კერძოდ კი: ქუთაისი, წყალტუბო, ზუგდიდი, ხურჩა/კოკი, ორსანტია, განმუხური, შამგონა, კახათი (ზუგდიდის მუნიციპალიტეტი), ფახულანი/წყოუში (ნალენჯიხის მუნიციპალიტეტი). პროექტის განხორციელებაში ასევე ჩართულები არიან ფონდი „სოხუმის“ მიერ დაარსებული სამშვიდობო კოალიციის და ქალთა საინიციატივო ჯგუფების წარმომადგენლები, რომელშიც გაერთიანებულები არიან ქალთა არასამთავრობო ორგანიზაციების წარმომადგენლები და თემში არსებული ლიდერები, კერძოდ კი: მენარმე ქალთა ფონდი (ქუთაისი), მასწავლებელთა კავშირი „განათლება და სამყარო“ (ქუთაისი), დევნილ ქალთა მოძრაობა მშვიდობისათვის - ასოციაცია „იმედი“ (ზუგდიდი), ქალთა საინიციატივო ჯგუფები წყალტუბოში, ხურჩასა და ფახულანში.

აღნიშნული პროექტის განხორციელებისას შეგროვილი მონაცემების საფუძველზე, ფონდმა „სოხუმმა“ მომზადა სამი ანგარიში, მათ შორის:

- ❖ ენგურის ხიდთან, სოხუმის ხელისუფლების გადაწყვეტილებით, გამშვები პუნქტის გადაკეტვასთან დაკავშირებით ფონდი „სოხუმის“ საგანგებო ანგარიში, რომელიც ეყრდნობა ორგანიზაციის მონიტორების მიერ 28-30 ივნისს შეგროვილ ინფორმაციას;
- ❖ აფხაზეთში საპრეზიდენტო არჩევნების პროცესში საქართველოს მოსახლეობის განწყობების და სიტუაციის ამსახველი ანგარიში, რომელიც ეყრდნობა 2019 წლის ივნის-აგვისტოში შეგროვილ მონაცემებს;
- ❖ ქალთა მიმართ ოჯახში ძალადობის საკითხებისადმი დევნილი და კონფლიქტით დაზარალებული მოსახლეობის დამოკიდებულების ამსახველი ანგარიში, რომელიც ეყრდნობა 2019 წლის ოქტომბერ-ნოემბერში შეგროვილ მონაცემებს. აღნიშნულ თემაზე დამატებითი მონაცემების შეგროვების აუცილებლობა გამოიწვია კვლევაში მონაწილე რესპონდენტების მხრიდან არაერთხელ დაფიქსირებულმა შეხედულებამ, რომ აფხაზეთში ან საქართველოს კონტროლირებად ტერიტორიაზე ნებისმიერი პოლიტიკური დაძაბულობა, რთული სოციალური და ეკონომიკური ფონი პირდაპირ და მძიმე გავლენას ახდენს ქალების მდგომარეობაზე ოჯახში, რაც ხშირად ვლინდება მათ მიმართ განხორციელებულ ფიზიკურ, ფსიქოლოგიურ და სხვა ტიპის ძალადობაში.

ანგარიშები ქრონოლოგიურად განთავსებულია აღნიშნულ კრებულში.



**ენბურის ხიდთან,
სოხუმის ხელისუფლების
გადაწყვეტილებით,
გამშვები პუნქტის გადაკეთვასთან
დაკავშირებით
ფონდი „სოხუმის“
საბანბნო ანბარიში
(28-30 ნოემბერი, 2019 წ.)**

27 ივნისს, წინასწარი გაფრთხილების გარეშე, სოხუმის ხელისუფლების გადაწყვეტილებით, მოხდა ენგურის ხიდთან არსებული, ერთადერთი ე.წ. **გამშვები პუნქტის დახურვა**. აღნიშნულმა აქტმა უმძიმეს მდგომარეობაში ჩააყენა როგორც გალის რაიონში მცხოვრები ქართველი მოსახლეობა, განსაკუთრებით კი ქალები, ბავშვები, სტუდენტები და ხანდაზმულები, ასევე საქართველოს სხვა რაიონებში და მათ შორის, მეტწილად, გამყოფ ხაზთან მცხოვრები კონფლიქტით დაზარალებული და დევნილი მოსახლეობა, რომლებიც განუყოფლად არიან დაკავშირებულნი გალის რაიონთან და რომელთათვის გადაადგილების შეზღუდვა და გამშვები პუნქტის ჩაკეტვა სასიცოცხლო არტერიის გადაკეტვის ტოლფასია და ლახავს მათ საბაზისო სოციალურ და ეკონომიკურ უფლებებს, კონკრეტულად კი:

- საფრთხე შეექმნა უამრავი ადამიანის ჯანმრთელობას და სიცოცხლეს, რომელთაც ჩაეკეტათ საავადმყოფოებსა და კლინიკებში გადაუდებელი ოპერაციების და მკურნალობის გზა;
- უმძიმეს მდგომარეობაში აღმოჩნდნენ გალელი აბიტურიენტები, რომლებსაც უკვე დაეწყოთ ეროვნული გამოცდები. მათი მნიშვნელოვანი ნაწილი გამშვებ პუნქტთან დილიდან საღამომდე ელოდება ნებართვას, რომ გადავიდეს საქართველოს მიერ კონტროლირებად ტერიტორიაზე.
- დამძიმდა ისედაც მძიმე სოციალურ-ეკონომიკურ მდგომარეობაში მყოფი ადამიანების ყოფა, რომელთაც შეეზღუდათ წამლების და საკვები პროდუქტების ენგურს გაღმა ყიდვის შესაძლებლობა; შეუწყდა შემოსავლის ერთადერთი წყარო სამუშაოდ და ვაჭრობის მიზნით გამყოფი ხაზის გასწვრივ გადაადგილებულ მოსახლეობას, განსაკუთრებით ქალებს.

3ინ ვართ და რას ვსაქმიანობთ:

კულტურულ-ჰუმანიტარული ფონდი „სოხუმი“ დევნილ ქალთა არასამთავრობო ორგანიზაციაა, რომელიც მდებარეობს ქ. ქუთაისში და 20 წელზე მეტია, აქტიურად მუშაობს გენდერული თანასწორობის, ქალთა პოლიტიკური გაძლიერების და მშვიდობის მშენებლობაში ქალთა ჩართვის ხელშეწყობის მიმართულებით. ფონდი „სოხუმის“ მიერ დაწყებულ იქნა გენდერზე ორიენტირებული ადრეული გაფრთხილების სისტემის (GREWS) დაწესების პილოტირება. GREWS არის ახალი, კონფლიქტის ანალიზის საკმაოდ მრავალმხრივი და რთული მექანიზმი, რომელიც ხორციელდება მოსალოდნელი კონფლიქტების და კრიზისის შესახებ ინფორმაციის შეგროვების, სისტემატიზაციისა და ანალიზის და შესაძლო ძალადობის ესკალაციის აღმოფხვრის გზით და ემსახურება მდგრადი სამშვიდობო პროცესების, დიალოგისა და შერიგების შექმნას.

ფონდი „სოხუმი“ გამყოფ ხაზთან შექმნილი საინიციატივო ჯგუფების მეშვეობით, უწყვეტად მუშაობს დევნილების და კონფლიქტით დაზარალებული მოსახლეობის პრობლემემატიკის შესწავლის მიმართულებით და იკვლევს ადმინისტრაციულ სასაზღვრო ზოლთან მცხოვრები მოსახლეობის ადამიანური უსაფრთხოების ხარისხს გენდერული სპეციფიკის გათვალისწინებით. 2019 წლის ივნისში ორგანიზაციამ რაოდენობრივი და თვისებრივი კვლევის მეთოდის გამოყენებით მოახდინა 140 ადამიანის გამოკითხვა, რომელთაგან 100 ქალი და 40 მამაკაცია. აღნიშნული კვლევა გრძელდება და გამოვლენილი მიგნებები და საბოლოო ანალიზი პერიოდულად გაზიარდება ყველა დაინტერესებულ პირთან.

აღნიშნულ საგანგებო ანგარიშში ფონდი „სოხუმი“ გთავაზობთ 27 ივნისის შემდგომ, ენგურის ხიდის ჩაკეტვით და გადაადგილების შეზღუდვით გამოწვეულ, გალის რაიონსა და ასევე ენგურს გამოღმა მცხოვრები კონფლიქტით დაზარალებული მოსახლეობის გადაუდებელი პრობლემების ძირითად ნუსხას, რომელიც მოითხოვს საგანგებო ყურადღებას და დაუყოვნებლივ რეაგირებას.

უსაფრთხოების მიზნით ჩვენ ვერ ვასაჯაროებთ რესპონდენტების ვინაობას.

მთავარი გამოწვევა:

ჯანმრთელობის უსაფრთხოება: გამშვები პუნქტის დახურვამ განსაკუთრებით მწვავე საფრთხე შეუქმნა გადაუდებელი ოპერაციების და მკურნალობის ჩატარების მიზნით საქართველოს მიერ კონტროლირებად ტერიტორიაზე გადაადგილების საჭიროების მქონე მოსახლეობას. სავალალო მდგომარეობაში აღმოჩნდნენ პაციენტები, რომლებიც დაუყოვნებლივ საჭიროებენ თირკმლის დიალიზს, სასწრაფო ოპერაციებს, გეგმურ ქიმიოთერაპიას, მკურნალობის გადავადებული ყოველი დღე კი მათ ჯანმრთელობას და სიცოცხლეს უქმნის საფრთხეს.

«

„...ოპერაცია გაიკეთა ჩემმა ნათესავმა [გალის რაიონიდან], აქ მყავდა ქუთაისში. ონკოლოგიური ავადმყოფია. პირველი რიცხვიდან ისევ უნდა ჩამოსულიყო ქიმიოთერაპიის კურსის დასაწყებად... ახლა არ ვიცი, როდის ჩამოვა. ქიმიოთერაპიის დაგვიანება როგორ შეიძლება?!“ (ქალი, მ.გ., 28.06.19, ქუთაისი).

«

„...გუშინ (28 ივნისი) მძიმე ავადმყოფი არ გადმოატარეს საზღვარზე. სასწრაფო დახმარების მანქანა აქეთ მხარეს ელოდებოდა. „ოფიციალური საბუთი გვჭირდებაო ავადმყოფის გატარების ნებართვის შესახებ“, - ასე უთქვამთ „მესაზღვრეებს“, ავადმყოფი კი უკან მიაბრუნეს გალის საავადმყოფოში. არ ვიცი, რა ბედი ეწევა, ძალიან მძიმე პაციენტი იყო. საბუთის გაკეთება რამდენ ხანში მოხდება, ესეც არ ვიცი“ (ქალი, ნ. ე., ხურჩა, 29.06.19).

განათლების თავისუფლების ხელყოფა: გალში მცხოვრები მოსახლეობისთვის განსაკუთრებული მღელვარების საგანს წარმოადგენს გალელი აბიტურიენტებისთვის ერთიანი ეროვნული გამოცდების ჩაბარების ხელის შეშლა, რაც უმაღლესი განათლების მიღების რეალურად ერთადერთი შესაძლებლობაა აქ მცხოვრები ქართველი ახალგაზრდებისთვის, რომლებიც არ/ან ცუდად ფლობენ რუსულ/აფხაზურ ენებს. გარდა ამისა, ეთნიკურად ქართველი მოსახლეობის უმრავლესობას, რომელსაც არ აქვს აფხაზური პასპორტი, არ შეუძლია სწავლის გაგრძელება „სოხუმის სახელმწიფო უნივერსიტეტში“. მოსახლეობაში დადის ხმები, რომ გამშვები პუნქტების დაკეტვა ეროვნულ გამოცდებსაც უკავშირდება, რათა აბიტურიენტებს შეგნებულად შეუშალონ ხელი. ამას ამყარებს ზოგიერთი ადგილობრივი ჩინოვნიკის და „მესაზღვრის“ რიტორიკა.

აბიტურიენტებს და მათი მშობლების უმეტესობას მსგავსი ფაქტების აფიშირება არ უნდათ, სააგენტო „ნეტგაზეთმა“ სტატია „მავთულხლართზე დასერილი ხელები - როგორ იპარებიან აბიტურიენტები გალიდან“ წაშალა. „სტატიაში“ მოთხრობილი იყო იმის შესახებ, თუ რა სირთულეების გადატანა მოუწიათ გალში მცხოვრებ აბიტურიენტებს, რათა ეროვნულ გამოცდებში მიეღოთ მონაწილეობა. იმის მიუხედავად, რომ სტატიაში რესპონდენტის მაიდენტიფიცირებელი ყველა მონაცემი

შეცვლილი იყო, ამ პირების დამატებითი უსაფრთხოების უზრუნველსაყოფად ეს მასალა ამჟამად ნაშლილია აბიტურიენტების თხოვნით¹. განათლების, მეცნიერების, კულტურისა და სპორტის მინისტრის მოადგილის, ირინა აბულაძის განცხადებით, „ოკუპირებულ ტერიტორიაზე მცხოვრებმა აბიტურიენტებმა ენგურის ხიდის ჩაკეტვის გამო ერთიანი ეროვნული გამოცდების პირველ სესიაში მონაწილეობა ვერ მიიღეს“.² მედიაში 2 ივლისს გავრცელდა გალის რესურსცენტრის ინფორმაცია, რომ „გამოცდებში მონაწილეობისთვის გალის რაიონიდან სულ 185 აბიტურიენტი დარეგისტრირდა. მათგან 11-ის გარდა გადმოსვლა ყველამ შეძლო“.³ მედიაში გავრცელებული ინფორმაციის თანახმად, აბიტურიენტების ნაწილმა გამყოფი ხაზის გადაკვეთა თანხის სანაცვლოდ მოახერხა. „ლაივპრეს“-ისთვის გალში მცხოვრები რესპონდენტების მიერ მიწოდებული ინფორმაციის თანახმად, გამშვები პუნქტის გავლა შესაძლებელია 5000 რუბლის (224 ლარის) სანაცვლოდ. იმ შემთხვევაში, თუ მგზავრს თან რუბლი არ აქვს, 300 ლარის გადახდას სთხოვენ.⁴

«

„უმძიმესია იმ აბიტურიენტების მდგომარეობა, რომლებიც „საზღვრის“ ჩაკეტვის გამო ვერ გადმოდიან და ვერ აბარებენ ეროვნულ გამოცდებს საქართველოში... დიდი იმედი მაქვს, რომ ის, რაც შესაძლებელია, გაკეთდება ჩვენი ხელისუფლების მხრიდან... ამბობენ, რომ განათლების სამინისტრო ყველანაირად ცდილობს მათთვის პირობების შექმნას“ (კაცი, გ.ს., 29.06.19, წყალტუბო).

«

„ითქვა, რომ აფხაზეთის უშიშროებამ სიები მოითხოვაო, რომ იმ სიებით მოხდეს გადაშვებაო, მაგრამ აბიტურიენტებში და მათ ოჯახებში ამან კიდევ უფრო მეტი პანიკა გამოიწვია, რადგან ყველამ იცის, რომ საქართველოს კონტროლირებად ტერიტორიაზე სწავლას არ მიესალმებიან და ეშინიათ, ამის აფიშირებით რამე სანქციებში არ მოყვნენ. ძალიან დიდია დაძაბულობა. ასეთი გამწვანებული და ნანერვიულები ბავშვები რას ჩააბარებენ, ვერც წარმომიდგენია“ (ქალი, ს. გ., 29. 06.19, ქუთაისი).

«

„...დადის ხმები, რომ ბავშვების ნაწილი შემოვლითი გზებით ცდილობს გადაადგილებას, ზოგმა მოახერხა, ზოგი დააკავეს რუსმა „მესაზღვრეებმა“, ზოგმა მავთულხლართებზე ხელები დაიზიანა“ (ქალი, ა. ნ., 30.06.19, ქუთაისი).

1 „როგორ იპარებინან აბიტურიენტები გალიდან“, 02.07.2019 ხელმისაწვდომია <https://netgazeti.ge/news/377487/?fbclid=IwAR0amodupOhHnSzXh7XRgSpeZhuXs12-ibp59RIULMrj0I5b4I-5WAUIQ-Y>.

2 „ენგურის ჩაკეტვის გამო გალში მცხოვრები აბიტურიენტები პირველ გამოცდას ვერ დაესწრებიან“, 01.07.19. ხელმისაწვდომია <https://netgazeti.ge/news/377097/>

3 „გალელი აბიტურიენტი, რომელიც საოკუპაციო ხაზის გადმოკვეთისას დაშავდა, გამოცდაზე გავიდა“, LivePress, 02.07.19, <https://www.livepress.ge/ka/akhali-ambebi/article/29673-galeli-abiturienti-romelic-saokupacio-khazis-kvethisas-dashavda-gamocdaze-gavida.html>

4 „ენგურის ხიდზე გადაადგილება თანხის სანაცვლოდ თავისუფალია“, 01.07.19 <https://www.livepress.ge/ka/akhali-ambebi/article/29639-enguris-khidze-gadaadgileba-thankhis-sanacvlod-thavisufalia.html>



...ყველანაირად ცდილობენ, ბავშვებს გაუწიონ აგიტაცია, რომ წავიდნენ სასწავლებლად სოხუმში. „რატომ მიდიხართ თბილისში?... ისიც კი გააუღერა, მე გადავიხდით სწავლის ფულსო“ - უთქვამს ნადარაიას [გალის ადმინისტრაციის ხელმძღვანელი] (აბიტურიენტი, კ.ც., 29.06.19, გალის რაიონი).

ოჯახის ერთიანობის დარღვევა: გამშვები პუნქტის დახურვამ უამრავი ოჯახი ფიზიკურად გაყო და საფრთხე შეუქმნა მათ პირად უსაფრთხოებას და ოჯახის მთლიანობას. დაფიქსირდა უამრავი შემთხვევა, როცა ოჯახის წევრები გამყოფი ხაზის სხვადასხვა მხარეს აღმოჩნდნენ და არავინ იცის, ეს რამდენ ხანს გაგრძელდება. არაერთხელ აღინიშნა, რომ გალის რაიონში მცხოვრებ ხანდაზმულ მშობლებს შვილები ხშირად აკითხავდნენ პროდუქტებით და მედიკამენტებით მომარაგების მიზნით. გადაადგილების შეზღუდვამ საკმაოდ დიდი საფრთხე შეუქმნა უპატრონოდ დარჩენილ ხანდაზმულებს, რომელთაც არც შემოსავალი და არც სხვა საარსებო წყარო არ გააჩნიათ.



„მე იქაურობასთან მშობლები მაკავშირებს, რადგან მშობლები სოფელში [გალის რაიონში] ცხოვრობენ და მათ მოსახლეობლად მიწვევს გადასვლა. გზის გადაკეტვა ყველა ასეთ ადამიანს სიცოცხლის გაგრძელების საშუალებას არ აძლევს. მშობლები იქით არიან და არ ვიცი, საკვები რამდენს ხანს ეყოფათ. ბოსტანშიც არაფერია ისეთი, საჭმელად რომ ეყოს“ (ქალი, ლ. ს., 29.06.19, შამგონა).



„ჩემი მეზობელი საბერიოდან თბილისში ქორწილში წამოსულა. მერე უკან ვერ გადავიდა და ჩარჩა... სახლში მეუღლე დატოვა. მეორე დღით [მისი მეუღლე] შემთხვევით უპოვიათ მეზობლებს, გონებადაკარგული. ახლა ეს კაცი იქით არის და მეზობლები პატრონობენ. მისი ცოლი აქეთ დარჩა თბილისში და გიჟს ჰგავს სანყალი“ (ქალი, ე. ზ., 29.06.19, ფახულანი).

ეკონომიკური უსაფრთხოება: გამყოფი ხაზთან მცხოვრები მოსახლეობის ნაწილი ენგურის ხიდის გადაკეტვაში ერთადერთი შემოსავლის და საარსებო წყაროს დაკარგვის უდიდეს საფრთხეს ხედავს. სასონარკვეთაშია მოსახლეობის ის ნაწილი, რომელიც გამყოფი ხაზის გასწვრივ ვაჭრობით ირჩენდა თავს და ოჯახებს. გადაადგილების შეზღუდვა განსაკუთრებით ნეგატიურად აისახება ადგილობრივ მცირე ბიზნესზე, რომელსაც გამოკვეთილი გენდერული ნიშანი აქვს, რადგან ვაჭრობით, ძირითადად, ქალები არიან დაკავებულნი და ეს მათი ოჯახების ძირითადი შემოსავალია.



„შიმშილი მემუქრება, შიმშილი. მთელი ოჯახი მე მიყურებს, ორი ობოლი ბავშვი მყავს. ვზივარ და ვიცდი, როდის გაიხსნება გზა, რომ ორი კაპიკი ვიშოვო“ (ქალი, მ. ს., 28.06.19, ზუგდიდი).

«

„დავტირი ჩემ თავს, ჩემს ოჯახს, რა მეშველება, რა ეშველება ჩემს შვილებს, არ ვიცი. რამდენი წელია, აქედან გალში გადავდივარ და საქონელი, პროდუქტი გადამაქვს... ახლა რა ვქნა? ვარ აქეთ არაფრისმაქნისი და მივჩერებივარ „საზღვარს“, იქნებ მალე გახსნან. უფლის იმედად, ღვთის იმედად. მეტი ჩვენი დამხმარე არავინაა“ (ქალი, ზ. პ., 29.06.19, განმუხური).

«

„...ნისიად ავიღე „ტავარი“ [ზუგდიდში] და გალში უნდა ჩამეტანა გასაყიდად... სწორედ იმ დღეს დაიკეტა. ეს ამდენი საქონელი აგერ დამრჩა“ (ქალი, ნ.კ., 28.06.19, ხურჩა).

სასურსათო უსაფრთხოება: ისედაც მძიმე სოციალურ და ეკონომიკურ მდგომარეობაში მყოფი გალის რაიონის მოსახლეობა წინასწარი გაფრთხილების გარეშე ხიდის გადაკეტვაში მისთვის ხელმისაწვდომ ფასებში საკვები პროდუქტებით მომარაგების შესაძლებლობის დაკარგვას ხედავს, რაც ადგილზე სასურსათო კრიზისის გამოწვევის საფრთხეს ქმნის.

«

„გალის სოფლები მთლიანად მარაგდება ენგურის ხიდიდან შემოტანილი პროდუქტებით... ახლა ისინი ვერ შეძლებენ აუცილებელი პროდუქტების შექენას, რაც სასიცოცხლოდ მნიშვნელოვანია მათთვის“ (კაცი, ბ. გ., 29.06.19, ქუთაისი).

«

„...გალში ყველაფერი გაძვირდება, არ არის საკმარისი რაოდენობის მარაგი. თუ დროზე არ გაიხსნა გზა, ძალიან მძიმე მდგომარეობაში აღმოჩნდება მოსახლეობა. მოუნწევს, ორმაგ ფასად შეიძინოს პროდუქტი“ (კაცი, ზ. ც., 29.06.19, ფახულანი).

«

„მამა გუშინ წასულა ბაზარში გალში, რომ საჭმელი მოიმარაგოს, წუხდა, უკვე ძალიან ძვირია ყველაფერიო. ასეა, ერთი დღის გადაკეტვა ყველაფერზე მოქმედებს“ (ქალი, ხ. დ., 29.06.19, ორსანტია).

ადრეული გაფრთხილების რეაგირების სტრატეგიები და რეკომენდაციები

ადრეული რეაგირების არსებული მდგომარეობის მიხედვით დარჩენილი მოსახლეობისთვის არსებული საფრთხეების თავიდან ასაცილებლად, აუცილებელია დაუყოვნებლივ გადაიდგას შემდეგი ნაბიჯები:

- **ინციდენტების პრევენციისა და მათზე რეაგირების მექანიზმის მონაწილეებმა** მიიღონ ყველა ზომა შექმნილ, ყველაზე უმწვავეს ჰუმანიტარულ პრობლემებზე დაუყოვნებელი რეაგირებისათვის (გამყოფ ხაზზე აბიტურიენტების დაუბრკოლებელი გატარება, მძიმე ავადმყოფების შეუფერხებელი მომსახურება).
- **საქართველოს მთავრობამ** დაუყოვნებლივ დაიწყოს პროაქტიული მოქმედება და აფხაზურ მხარესთან მოლაპარაკებების წარმოება გამშვები პუნქტის გახსნასთან დაკავშირებით, სამშვიდობო პროცესში მონაწილე ყველა საერთაშორისო ორგანიზაციის ჩართულობის უზრუნველყოფით;
- **საქართველოს მთავრობამ** მიმართოს ყველა შესაძლო გზას გალის რაიონში მყოფი ჯანმრთელობის გადაუდებელი მდგომარეობის მქონე მოსახლეობისთვის გადაადგილების ალტერნატიული პირობების შესაქმნელად;
- **საქართველოს მთავრობამ** შექმნას ეროვნული გამოცდის ალტერნატიული შესაძლებლობები გალში მცხოვრები ყველა აბიტურიენტისთვის, მაგალითად, გამოცდის გადავადება ან დისტანციურად გამოცდის ჩაბარება.
- **საქართველოს მმართველი თუ ოპოზიციური პოლიტიკური პარტიების პოლიტიკოსთა** მხრიდან შეწყდეს საქართველოში არსებული ვითარების პროეცირება აფხაზეთზე და არასენსიტიური რიტორიკით აფხაზეთში მცხოვრები მოსახლეობის ისედაც რთული ვითარების დაძაბვა;
- **გაეროს, ევროკავშირის** და სამშვიდობო პროცესში მონაწილე ყველა ძირითადი საერთაშორისო აქტორის მიერ გამოყენებულ იქნას არსებული პოლიტიკური და ფინანსური ბერკეტები არსებული ვითარების განმუხტვისთვის და გალის რაიონში მცხოვრები ადამიანებისთვის დახმარების გასაწევად.
- **ომბუდსმენის აპარატი** დაუყოვნებლივ იქნას ჩართული გამშვები პუნქტის დაკეტვასთან დაკავშირებით ცალკეული მოქალაქეების უფლებების დარღვევის ფაქტებზე რეაგირებისათვის.
- **სამოქალაქო საზოგადოების წარმომადგენლებმა** - მოახდინონ ძალისხმევის კონსოლიდირება და მოუწოდონ თავიანთ პარტნიორ ორგანიზაციებს ადგილობრივ, ეროვნულ და საერთაშორისო დონეზე, მიიღონ ყველა ზომა იმ სირთულეების გასაწვევად, რასაც მოსახლეობა განიცდის გამშვები პუნქტის დაკეტვის გამო და გაუწიონ ყველა შესაძლო დახმარება თუ მხარდაჭერა.



კონფლიქტების აღრეული გაფრთხილების გენდერულად ორიენტირებული სისტემა

ანბარიში
(ივნისი-აგვისტო, 2019 წ.)

განსაკუთრებული ფოკუსი - საპრეზიდენტო არჩევნები აფხაზეთში

ვინ ვართ და რას ვსაქმიანობთ:

კულტურულ-ჰუმანიტარული ფონდი „სოხუმი“ დევნილ ქალთა არასამთავრობო ორგანიზაციაა, რომელიც მდებარეობს ქ. ქუთაისში და 20 წელზე მეტია, აქტიურად მუშაობს გენდერული თანასწორობის, ქალთა პოლიტიკური გაძლიერების და მშვიდობის მშენებლობაში ქალთა ჩართვის ხელშეწყობის მიმართულებით.

ფონდი „სოხუმი“ შვედ ქალთა საერთაშორისო ორგანიზაციის Kvinna till Kvinna-ს მხარდაჭერით ახორციელებს მცირე პროექტს „ადრეული გაფრთხილების გენდერულად ორიენტირებული სისტემა (GREWS) აფხაზეთში საპრეზიდენტო არჩევნების პროცესში ძალადობის თავიდან არიდებისთვის“. პროექტის ფარგლებში ჩატარდა მონიტორინგი კონფლიქტის ანალიზის საკმაოდ მრავალმხრივი და რთული მექანიზმის GREWS გამოყენებით, რაც გულისხმობს მოსალოდნელი კონფლიქტების და კრიზისის შესახებ ინფორმაციის შეგროვებას, მონაცემების სისტემატიზაციას და ანალიზს, ქალთა და მამაკაცთა სპეციფიკური საჭიროებების და ინტერესების გათვალისწინებით, ასევე არსებულ ინფორმაციაზე დაყრდნობით ძალადობის შესაძლო ესკალაციის შესახებ დროული გაფრთხილების და შესაბამისი რეაგირების სტრატეგიის შემუშავებას, რაც, თავის მხრივ, ემსახურება მდგრადი სამშვიდობო პროცესების, დიალოგისა და შერიგების მდგრადი წინაპირობების შექმნას.

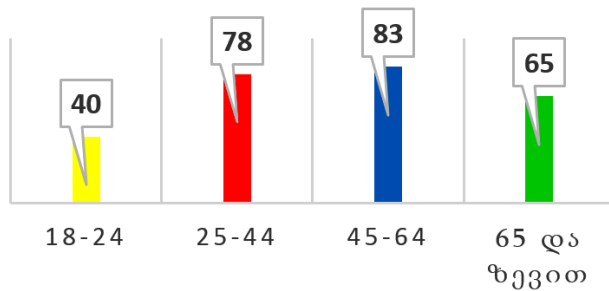
მეთოდოლოგია მონიტორინგი განხორციელდა რაოდენობრივი და თვისებრივი ინფორმაციის შეგროვების გზით, რესპონდენტთა კონფიდენციალობის სრული დაცვით. ინფორმაციის შეგროვებისას მოხდა „გენდერული ინდიკატორების“ ადაპტირება და გათვალისწინება, ქალთა

და მამაკაცთა (რომლებიც განსხვავებულად აღიქვამენ უსაფრთხოებას და საფრთხეებს) სპეციფიკური საჭიროებების და ინტერესების გამოსავლენად. ინფორმაციის შეგროვების ლოკაციებად განისაზღვრა კონფლიქტის გამყოფ ხაზთან მდებარე რამდენიმე სოფელი და ისეთი ქალაქები, რომლებიც გამოირჩევიან დევნილთა მაღალი კონცენტრაციით, კერძოდ კი: ქუთაისი, წყალტუბო, ზუგდიდი, ხურჩა|კოკი, ორსანტია, განმუხური, შამგონა (ზუგდიდის მუნიციპალიტეტი), ფახულანი/წყოუში (ნალენჯიხის მუნიციპალიტეტი). პროექტის განხორციელებაში ასევე ჩართულები არიან ფონდი „სოხუმის“ მიერ დაარსებული სამშვიდობო კოალიციის და ქალთა საინიციატივო ჯგუფების წარმომადგენლები, რომლებშიც გაერთიანებულია ქალთა არასამთავრობო ორგანიზაციების წარმომადგენლები და თემში არსებული ლიდერები, კერძოდ კი: მენარმე ქალთა ფონდი (ქუთაისი), მასწავლებელთა კავშირი „განათლება და სამყარო“ (ქუთაისი), დევნილ ქალთა მოძრაობა მშვიდობისათვის - ასოციაცია „იმედი“ (ზუგდიდი), ქალთა საინიციატივო ჯგუფები წყალტუბოში, ხურჩასა და ფახულანში.

უსაფრთხოების მიზნით ჩვენ ვერ ვასაჯაროვებთ რესპონდენტების ვინაობას.

მონიტორინგი განხორციელდა სამ ეტაპად, რომელმაც მოიცვა ივნისის, ივლისის და აგვისტოს თვეები. სულ გამოიკითხა 266 რესპონდენტი (იხ. დიაგრამა №1, დიაგრამა №2).

ასაკი



გენდერული მონაცემები

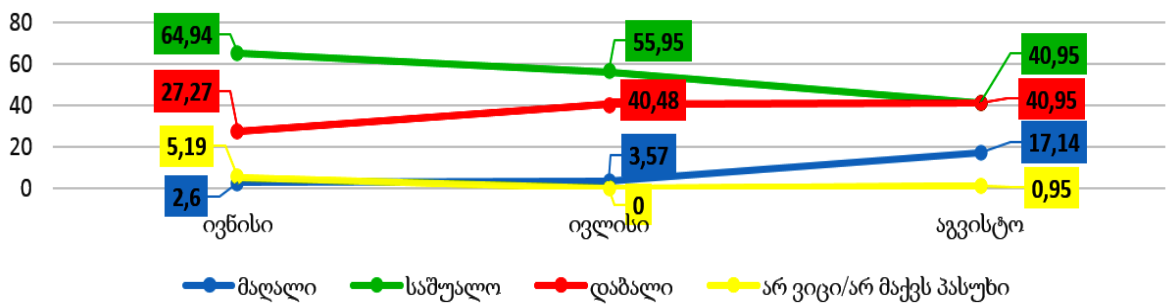


ფაქტები და ძირითადი ტენდენციები

მონიტორინგმა გამოავლინა საქართველოს მოსახლეობის, მათ შორის გალის რაიონში მცხოვრები, ძირითადად ეთნიკური ქართველების საჭიროებები ეკონომიკური, სასურსათო, მათ შორის სიცოცხლისა და ჯანმრთელობის უსაფრთხოების, ოჯახების მთლიანობის, განათლების და სხვა ჰუმანიტარული საკითხების კუთხით.

აფხაზეთში არჩევნების გავლენა საქართველოს საზოგადოებაზე

აფხაზეთში საარჩევნო პროცესებს და მის შედეგებს საქართველოს მთლიან საზოგადოებაზე რესპონდენტთა უმრავლესობის (52,6%) მოსაზრებით, „საშუალო“ გავლენა ექნება. თუმცა მონიტორინგმა გამოკვეთა საპრეზიდენტო არჩევნების მოახლოების კვალდაკვალ მოსახლეობაში დაძაბულობის ხარისხის ზრდის ტენდენცია. საგრძნობლად იმატა იმ რესპონდენტთა რიცხვმა, ვინც აღნიშნავდა, რომ აფხაზეთში არჩევნების გავლენა საქართველოს საზოგადოებაზე „მაღალი არის“ ან „მაღალი იქნება“. თუ ივნისში გამოკითხულთა მხოლოდ 2,6% თვლიდა, რომ გავლენა „მაღალია“, აგვისტოში ამ მაჩვენებელმა 17,14%-ს მიაღწია (იხ. დიაგრამა №3.)



ეს დასტურდება თვისებრივი მონაცემებითაც, რომლის დროსაც რესპონდენტებმა ხაზი გაუსვეს აფხაზეთში მიმდინარე პოლიტიკური პროცესების გავლენას იმ ადამიანებზე, რომლებიც დაკავშირებულნი არიან გალის რაიონთან, ან რომელთა ოჯახები გაყოფილია და „გამყოფი ხაზის“ ორივე ნაწილზე ცხოვრობს -



„...ნებისმიერი პოლიტიკური ცვლილება ჩვენზეც, ქართულ მხარეზე აისახება. ... ძალიანაც რომ გინდოდეს, გვერდს ვერ აუვლი (ა.გ., ქალი, 45 წლის, ზუგდიდი); „გავლენა იმათ ეხება, ვისაც გალში ჰყავს ნახევარი ოჯახი, ვინც მიბმულია აფხაზეთთან..., ჩვენ ვგრძნობთ გავლენას. ნებისმიერი ცვლილება ჩვენზე გადადის“ (ნ. ბ., ქალი, 47 წ, იგპ, განმუხური).

გამოიკვეთა, რომ არჩევნების მოახლოების ფონზე გალში მცხოვრებ ეთნიკურ ქართველებში მატულობს შიში და მძაფრდება საფრთხის განცდა:



„ზოგადად არჩევნების პერიოდში მატულობს შიში, სტრესი... ყველა ცდილობს, წინასწარ მოიმარაგოს საკვები პროდუქტები, მედიკამენტები. ყველაზე მეტად ამის ეშინიათ, საკვების გარეშე არ დარჩნენ და ეზიდებიან პურის ფქვილს ტომრებით, რომ პური მაინც ჰქონდეთ“ (ე.კ., ქალი, 51 წ., ზუგდიდი).



ენგურის გამშვები პუნქტი, ფოტო: AFP



ფახულანის გამშვები პუნქტი. ფოტო: ფონდი „სოსუმი“

კითხვაზე, თუ რომელ სფეროზე მოახდენს გავლენას აფხაზეთში მიმდინარე არჩევნები, ყველაზე პრიორიტეტულ საკითხთა შორის დასახელდა:



„კონფლიქტის გადაწყვეტის პერსპექტივები“, „გალის რაიონში/აფხაზეთის სხვა ნაწილში მცხოვრები ქართველი მოქალაქეების ცხოვრების დონე და უსაფრთხოება“ და „სამშვიდობო მოლაპარაკების პროცესი“ (იხ. დიაგრამა №4).

■ „კონფლიქტის გადაწყვეტის პერსპექტივები“

აგვისტო

58,1

56,19

■ „სამშვიდობო მოლაპარაკების პროცესი“

ივლისი

57,14

46,43

■ „გალის რაიონში/აფხაზეთის სხვა ნაწილში მცხოვრები ქართველი მოქალაქეების ცხოვრების დონე და უსაფრთხოება“

ივნისი

50,65

45,45

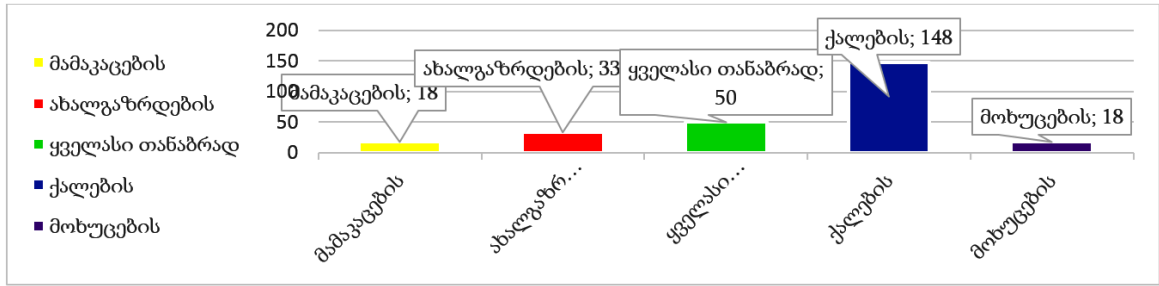
ადამიანის უფლებები და არჩევნები აფხაზეთში

მონიტორინგმა ცალსახად გამოკვეთა მჭიდრო კავშირი კონფლიქტის ზონაში მიმდინარე პოლიტიკურ პროცესებსა და ადამიანების უფლებრივ მდგომარეობას შორის. ყველაზე მნიშვნელოვან საკითხთა შორის, რასაც აფხაზეთში მიმდინარე პოლიტიკური პროცესები ამძაფრებს, გამოკითხულთა აზრით არის - „იზრდება შიში უსაფრთხოების გამო“ – 53,01%, „თავს იჩენს ფსიქოლოგიური პრობლემები (სტრესი, დეპრესია)“ – 36,5%; „იზრდება მოქალაქეთა უკანონო დაკავებების რაოდენობა“- 26,3%; ქალთა მიმართ და/ან ოჯახში ძალადობის ფაქტების ზრდა“ – 24,8%; „კრიმინალის ზრდა“ – 30%, იზრდება ალკოჰოლიზმის, ნარკომანიის მაჩვენებელი - 30,4%.



ორი სოფლის - ხურჩისა და ნაბაკევის გამყოფი მავთულხლართები, წყარო www.timer.ge

საინტერესოა, რომ კითხვაზე, ვის უსაფრთხოებას ემუქრება მეტად საფრთხე, რეს-
პონდენტთა უმრავლესობამ, კერძოდ კი 55%-მა, „ქალები“ აღნიშნეს (იხ. დიაგრამა
№5).



გამოიკვეთა ოჯახში ძალადობის მატების ტენდენციაც. რთული სოციალურ-პოლი-
ტიკური სიტუაცია, მუდმივი დაძაბულობა და სტრესი მამაკაცებისთვის ალკოჰო-
ლისა და მსუბუქი ნარკოტიკების მოხმარების მაპროგოცირებელია, რაც ქალების
მიმართ აგრესიაში ვლინდება - *„მამაკაცები სულ პლანზე არიან გადასული. გადაგ-
ვარდნენ, ყველას ეზოშია და აქეთაც გადმოაქვთ. გამოთაყვანებულები დადიან.
ხშირია ოჯახური ძალადობა. ასეთი კაცები მერე ქალებზე ძალადობენ“* (რ.გ., ქალი,
59 წ., განმუხური).

ფსიქოლოგიური პრობლემები (სტრესი, დეპრესია) განსაკუთრებით მძიმედ აისახე-
ბა მუდმივად ფსიქოლოგიურ წნეხში მყოფ ქალებზე, რომელთაც უსაფრთხოების
დაბალი ხარისხის და მათი საოჯახო პასუხისმგებლობის გაზრდილი როლის გამო
მუდმივად სტრესში უწევთ ცხოვრება. მატერიალური სახსრების უქონლობისა და
სამედიცინო მომსახურებისადმი ნაკლები ხელმისაწვდომობის გამო ისინი ხშირად
მიმართავენ თვითმკურნალობას, რაც უფრო მეტ საფრთხეს უქმნის მათ ჯანმრთე-
ლობას - *„ქალებს ყველას ნევროზი აქვს. ვინც იქ ცხოვრობს. დამიჯერეთ, ზუსტად
გეუბნებით. ჩემი მამიდაშვილი ქალი გადმოვიდა საშინელ მდგომარეობაში, ყველა-
ფერი ტკიოდა, წავიყვანეთ ექიმთან და ნევროზი დაუდგინეს. მერე ადგა და ის წამ-
ლები სხვებსაც წაუღო, ზუსტად ჩემნაირად არიან და იმათაც მოუხდებათ“* (ე.ჯ.,
ქალი, 63 წ., ორსანტია). *„ყველას [ქალს] ექიმთან მისვლის საშუალება არა აქვს და
თვითონ ინიშნავენ წამლებს“* (ს.წ., კაცი, 36 წ., ხურჩა).



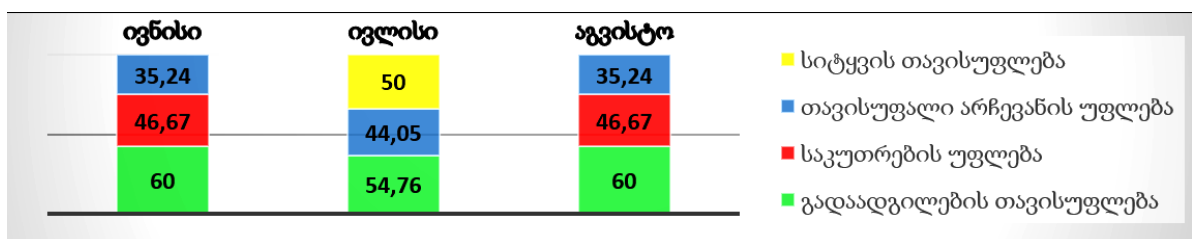
სოფელი ნაბაკევი, ფოტო: ფონდი „სოხუმი“



პირუტყვი, სოფელი ხურჩა (გამყოფ
ხაზთან), ფოტო: ფონდი „სოხუმი“

არჩევნების პერიოდში, ბოლო სამი თვის განმავლობაში, გამოკითხულთა აზრით, გამოიკვეთა რამდენიმე ყველაზე მწვავე დარღვევა - ფსიქოლოგიური/ვერბალური ძალადობა (მაგალითად, დამცირება, დაშინება და ა.შ) - 54,9%; გადაადგილების შეზღუდვა - 66,1%; დაკავება/დაპატიმრება - 27,4%.

დაფიქსირდა სამოქალაქო და პოლიტიკური უფლებების დარღვევის საკმაოდ მაღალი ხარისხი (განსაკუთრებით გალის რაიონში მცხოვრები მოსახლეობის). სამ ყველაზე აქტუალურ პრობლემათაგან გამოკითხულთა უმრავლესობამ დაასახელა: თავისუფალი გადაადგილების უფლების შეზღუდვა; საკუთრების უფლების შეზღუდვა, თავისუფალი არჩევანის უფლება და სიტყვის თავისუფლების შეზღუდვა (აღნიშნული დარღვევები, როგორც მაღალი, შეაფასა გამოკითხულთა უმრავლესობამ, კერძოდ კი 71%-მა) (იხ. დიაგრამა №6).



პოლიტიკურ უფლებებში, გამოკითხულთა აზრით, ერთ-ერთი ყველაზე მტკივნეული საკითხია არჩევნებში მონაწილეობის უფლება, რაც გალის მოსახლეობის უდიდეს ნაწილს შეზღუდული აქვს. დღესდღეობით, ხმის მიცემის უფლება გალში მხოლოდ 954 ადგილობრივს აქვს⁵, რაც გალის ელექტორატის მხოლოდ 0,75%-ს შეადგენს. შესაბამისად, საარჩევნო უფლების შეზღუდვით, გალის ქართულ მოსახლეობას წაერთვა უფლება, არა მარტო გამოხატოს საკუთარი ნება აფხაზეთის მომავალი პოლიტიკური კურსის მიმართ, ასევე თვითონ ისარგებლოს პასიური საარჩევნო უფლებით და არჩეული იყოს პარლამენტში, პრეზიდენტის პოსტზე თუ ადგილობრივი თვითმმართველობის ორგანოში. რესპონდენტთა უმრავლესობამ, კერძოდ კი 59,4%-მა, კითხვაზე, „უნდა ჰქონდეს თუ არა გალის მოსახლეობას არჩევნებში მონაწილეობის უფლება“, დადებითად უპასუხა.

საკუთრების უფლების შეზღუდვასთან დაკავშირებულ გულისწყრომას რესპონდენტები ინდივიდუალურ ინტერვიუებშიც აღნიშნავენ - „საკუთარი სახლი ოფიციალურად საკუთარი არ არის. ამის უფლებაც წართმეული გვაქვს, ჩვენი საკუთრება რომ ოფიციალურად დავიკანონოთ“ (თ.კ., ქალი, 66 წ., გალი).

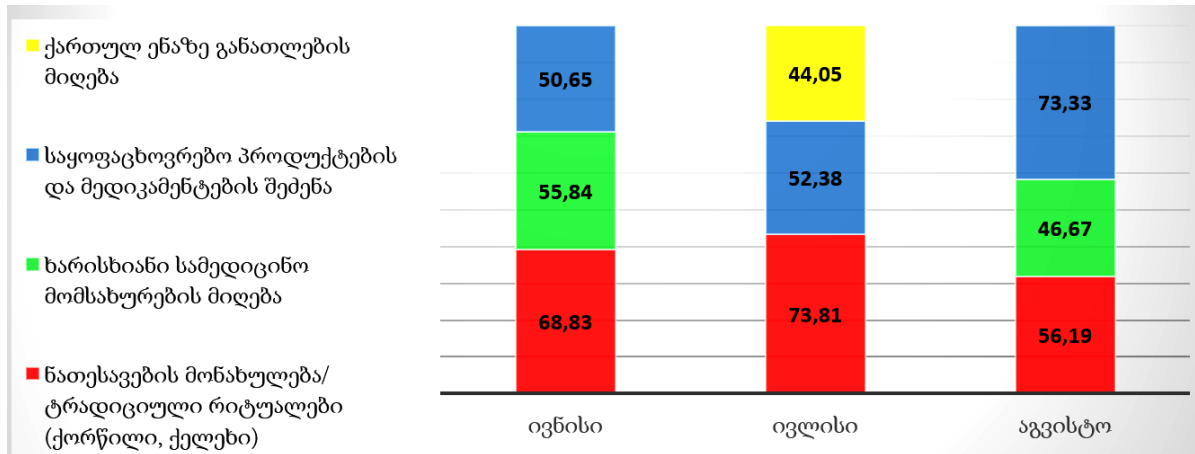
გამოიკვეთა ე.წ. „საზღვარზე“ მოქალაქეთა თვითნებური დაკავების საშიში ტენდენცია. ეს ხშირ შემთხვევაში უკავშირდება მოსახლეობის მიერ ე.წ. „საზღვართან“ ახლოს დაკარგული საქონლის მოძიებას, რაც აიძულებს მათ, უარი თქვან მსხვილფეხა რქოსანი პირუტყვის ყოლაზე და ამით მათ ოჯახს უმნიშვნელოვანესი საარსებო საშუალება აკლდება - „მიზეზს ეძებენ... ტყუილუბრალოდ საზღვართან ახლოს თუ დაგინახეს, შეუძლიათ, შარი მოგდონ და დაგიჭირონ, საზღვრის გადასვლის მცდელობა გქონდაო. მაგალითად, 20 ივლისს მოხდა ეს ფაქტი. ბიჭი საზღვართან

⁵ <https://www.livepress.ge/ka/akhali-ambebi/article/30253-de-facto-prezidentis-archevnebe-yvelaze-meti-aktivobagalis-raionshia.html>

ეძებდა საქონელს და დაიჭირეს, იპარებოდიო და დააკავეს. ეს ბიჭი ამბობს, საბუთიანი ვარ, გადასვლა რომ მდომებოდა, გადავიდოდიო. რატომ მიჭერთო, არავინ მოუსმინა. მერე ვილაცას დაარეკინეს სოხუმიდან და გამოუშვეს, ასე ხდება სულ“ (ნ.ბ., ქალი, 67 წ., ხურჩა).

წინასაარჩევნო პერიოდში გადაადგილების უფლების შეზღუდვასა და გადაადგილების შესამჩნევ შემცირებაზე რესპონდენტთა **80.95%** უთითებს, რომლებიც არსებულ პრობლემას შემდეგ ფაქტორებს უკავშირებენ: პოლიტიკური დაძაბულობა დაკავშირებული აფხაზეთში საპრეზიდენტო არჩევნებთან - **79,3%**; პირადი უსაფრთხოება/დაკავების შიში - **42,5%**; დოკუმენტებთან დაკავშირებული პრობლემა - **58%** და მხარეებს შორის კონფლიქტი და ნდობის დაბალი ხარისხი - **56,8%**.

მოცემულ სამ თვეში გადაადგილების შეზღუდვით გამოწვეულ პრობლემათა ნუსხიდან რესპონდენტებმა გამოყვეს 4 ყველაზე მნიშვნელოვანი: „საყოფაცხოვრებო პროდუქტების და მედიკამენტების შეძენის პრობლემა“, „ეროვნული გამოცდების დროს აბიტურიენტებისთვის ქართულ ენაზე განათლების მიღების უფლების შეზღუდვა“, „ნათესავების მონახულება/ტრადიციული რიტუალები“ და „ხარისხიანი სამედიცინო მომსახურების მიღება“ (იხ. დიაგრამა №7).



გადაადგილების შეზღუდვით გამოწვეულმა პრობლემებმა განსაკუთრებული სიმწვავეით იჩინეს თავი 27 ივნისის სოხუმის ხელისუფლების მიერ გამშვები პუნქტის გაუფრთხილებელი დაკეტვის შემდგომ, რამაც საფრთხე შეუქმნა უამრავი ადამიანის ჯანმრთელობას და სიცოცხლეს, რომელთაც ჩაეკეტათ სავაადმყოფოებსა და კლინიკებში გადაუდებელი ოპერაციების და მკურნალობის გზა. საფრთხე შეექმნა გალელი აბიტურიენტების განათლების უფლებას, რომლებსაც იმ დროისთვის უკვე დაეწყოთ ეროვნული გამოცდები. მათი მნიშვნელოვანი ნაწილი გამშვებ პუნქტთან დილიდან საღამომდე ელოდებოდა გადასვლის ნებართვას. ნაწილი გადმოვიდა „მე-საზღვრეებთან“ „ფულადი გარიგების“ შედეგად.⁶ აბიტურიენტების ნაწილი შემოვლითი გზებით გამოიპარა. იყო გახმაურებული შემთხვევა, როდესაც აბიტურიენტი სერიოზულად დაშავდა მავთულხლართებზე და ქირურგიული ჩარევა დასჭირდა.⁷ გამშვები პუნქტის დახურვამ უამრავი ოჯახი ფიზიკურად გაყო და საფრთხე შე-

6 „ენგურის ხიდზე გადაადგილება თანხის სანაცვლოდ თავისუფალია“, 01.07.19 <https://www.livepress.ge/ka/akhali-ambebi/article/29639-enguris-khidze-gadaadgileba-thankhis-sanacvlod-thavisufalia.html>

7 „გალელი აბიტურიენტი, რომელიც საოკუპაციო ხაზის გადმოკვეთისას დაშავდა, გამოცდაზე გავიდა“, LivePress, 02.07.19, <https://www.livepress.ge/ka/akhali-ambebi/article/29673-galeli-abiturienti-romelic-saokupaciokhazis-kvethisis-dashavda-gamocdaze-gavida.html>

უქმნა მათ პირად უსაფრთხოებას და ოჯახის მთლიანობას. დაფიქსირდა უამრავი შემთხვევა, როცა ოჯახის წევრები გამყოფი ხაზის სხვადასხვა მხარეს აღმოჩნდნენ. გადაადგილების შეზღუდვამ საკმაოდ დიდი საფრთხე შეუქმნა უპატრონოდ დარჩენილ ხანდაზმულებს, რომელთაც არც შემოსავალი და არც სხვა საარსებო წყარო არ გააჩნიათ და რომლებიც დამოკიდებულნი არიან შვილების მიერ მათთვის ჩატანილ მედიკამენტებსა და სურსათზე. *„მე იქაურობასთან მშობლები მაკავშირებს, რადგან მშობლები სოფელში [გალის რაიონში] ცხოვრობენ და მათ მოსახლეობლად მიწვევს გადასვლა. გზის გადაკეტვა ყველა ასეთ ადამიანს სიცოცხლის გაგრძელების საშუალებას არ აძლევს. მშობლები იქით არიან და არ ვიცი, საკვები რამდენ ხანს ეყოფათ. ბოსტანშიც არაფერია ისეთი, საჭმელად რომ ეყოთ“* (ტ.ბ., ქალი, 34 წ., შამგონა).

გადაადგილების პრობლემა მნიშვნელოვნად ამცირებს ეკონომიკურ უსაფრთხოებას. ენგურის ხიდის გადაკეტვა და გადაადგილების შეზღუდვა, განსაკუთრებით მტკივნეულად აისახა მოსახლეობაზე, რომელიც ჩართულია სეზონურ სამუშაოებში ან/და გამყოფი ხაზის გასწვრივ ვაჭრობით ირჩენს საკუთარ თავს და ოჯახს. პრობლემა მძიმე ტვირთად დაანვა ქალებს, განსაკუთრებით მას მერე, რაც 2019 წლის ივლისში გამყოფ ხაზზე გადაადგილება აკრძალათ 18-დან 60 წლამდე ეთნიკურად ქართველ მამაკაცებს -



ენგურის გამშვები პუნქტი - დომინიკ კ. ცაგარას არქივიდან

„გალის ბაზარი აქედან შესული პროდუქტებით მარაგდება, ჩვენი საწყალი ქალები ხან ზურგით, ხან ხელით ეზიდებიან ამ ტვირთს. ჩემ გვერდით ქალი ვაჭრობს ზუგდიდში, ბაზრობის დღეებში გალში გადადის. ახალგაზრდა ქალია და 70 წლის გეგონება, ისეა წელში მოხრილი“ (მ.თ., ქალი, 43 წ., ზუგდიდი).

გადაადგილების შეზღუდვა ნეგატიურად აისახება სასურსათო უსაფრთხოებაზეც, რაც უზღუდავს გალის მოსახლეობას ხელმისაწვდომ ფასებში საკვები პროდუქტებით მომარაგების შესაძლებლობას და ისედაც მძიმე სოციალურ-ეკონომიკურ მდგომარეობაში მყოფთ, დამატებით ფინანსურ პრობლემებს უქმნის - *„გალის რაიონისთვის სტრესული მომენტია გზების ჩაკეტვა. ჩვენ კვირაში ორჯერ მაინც გამოვდივართ ზუგდიდში, სურსათის და აუცილებელი საყოფაცხოვრებო ნივთების შესაძენად. როდესაც ვერ გადავდივართ, მაშინ მაგ., პომიდორი ზუგდიდში 2 ლარი ღირს, გალში კი 4 ლარად გვიწევს ყიდვა. რუსეთიდან შემოტანილი საკვებიც ძალიან ძვირია. ყველა პროდუქტის გადატანა ქალებს უნევთ და ყველაფერი ქალის მხრებზე გადადის“* (ზ.წ., ქალი, 55 წ., გალი).

ხშირია გამშვებ პუნქტზე ე.წ. „მესაზღვრეებთან“ კომუნიკაციის პრობლემა და მათი მხრიდან გადაადგილების თვითნებური, შერჩევითი შეზღუდვა, მაშინაც კი, რო-

ცა მოსახლეობა გადაადგილდება სოხუმის ხელისუფლების მიერ დადგენილი წესის დაცვით, ყველა საჭირო საბუთის თანხლებით. რესპონდენტთა მიერ აღინიშნა, რომ მოქალაქეთა გატარების საკითხს ე.წ. მესაზღვრეები თვითნებურად წყვეტენ. ხშირია შემთხვევა, როცა „მესაზღვრეთა“ ერთი ჯგუფის მიერ გაშვებული ადამიანების საბუთები, დაბრუნებისას მეორე ჯგუფისთვის არ აღმოჩენილა მისაღები, რაც იწვევს „გამშვებ პუნქტთან“ ადამიანების დიდი ხნით ლოდინს ან მათ უკან დაბრუნებას. ამ პრობლემაზე მიუთითებს გამოკითხულთა 28,2%.

„...ისეთი შემთხვევებიც მომისმენია, როცა დოკუმენტები წესრიგში ჰქონდა, მაგრამ რაღაც გამოუძებნეს და არ გაუშვეს. ეს ყველაფერი ხშირად იმ ადამიანებზეა დამოკიდებული, ვინ დგას საზღვარზე, მოკლედ, უნდა, გაგიშვებს, უნდა რაღაცას მოგიძებნის და შეუძლია, არ გაგიშვას. ეს ყველამ იცის, ვინც გადაადგილდება და სულ შიშის ქვეშ არიან, რაც არ უნდა საბუთები ჰქონდეთ“ (ი.ნ., ქალი, 46 წ., შამგონა).

გადაადგილების შეზღუდვა, დაკავება განსაკუთრებით მტკივნეულია ქალებისთვის, რადგან, ერთი მხრივ, მათ ხშირად უწევთ ბავშვებთან ერთად გადაადგილება და, მეორე მხრივ, თუ ქალმა ვერ მოახერხა დროულად საკუთარ სახლში გადასვლა, მას დამატებითი პრობლემები წარმოეშობა - *„კაცი თუ დააკავეს, დარჩება სადმე და დაელოდება. ქუჩაშიც რომ იცადოს, რა უჭირს. ქალია საშინელ დღეში. კი არის იქ მონესრიგებული დასარჩენი ადგილი, თუ დაგაკავეს, მაგრამ როგორია, რომ დაგაკავებენ და უნდა უცადო, არავინ იცის, რამდენი ხანი. ბავშვებთან ერთად თუ ხარ, საერთოდ საშინელება“ (დ. ქ., კაცი, 57 წ., განმუხური).*

მოსახლეობის შეუფერხებელ გადაადგილებას სხვა პრობლემებთან ერთად ძალიან ართულებს ის, რომ მათი მტკიცებით, სულ უფრო და უფრო რთულდება გადაადგილებისთვის საჭირო დოკუმენტების გაკეთება - *„საბუთები რომ მოამზადო, იმდენი შრომა სჭირდება, მარტივად არ იძლევიან. შეიძლება, საერთოდ უარი გითხრან... არანაირი უფლება ჩვენ არ გვაქვს. მე ორი წლის წინ გავაკეთე საბუთები. ტყვარჩელშია ახლა ყველაფერი და იქ ჩავედით. რამდენიმე ვიყავით. მანქანა ვიქირავეთ. მივედით ადგილზე. იმდენი ხალხი იყო, ვერც შევალნიეთ. სრული ქაოსია, ვერავისგან ნორმალურ პასუხს ვერ მიიღებ... მთელი დღე ვიდექით რიგში. ვიცადეთ, ხუთ საათზე მუშაობა დამთავრდაო და ამდენ ხალხს ძალღვივით კარები ცხვირწინ მოგვიხურეს“ (ე. ს., ქალი, 62 წ., იგპ, ქუთაისი).*

მედიასაშუალებების სამი თვის მონიტორინგი ცხადყოფს, რომ მედიის გავლენა აფხაზეთის ირგვლივ პოლიტიკურ სიტუაციაზე ძალიან სუსტია იმიტომ, რომ ის, პრაქტიკულად, არ ინტერესდება აფხაზეთის თემით. ადგილი არ ჰქონია აგრესიულ და დაპირისპირების ესკალაციის გამომწვევ მასალებს. მედიასაშუალებების შედარებით მეტი ინტერესი გამოიწვია ენგურის ხიდან გამშვები პუნქტის გადაკეტვამ ეროვნული გამოცდების წინ, რაც საკითხის ნეიტრალიზების შემდეგ ისევ მიწედა. აფხაზეთში მიმდინარე პოლიტიკური მოვლენების მიმართ არჩევნების მოახლოების პარალელურად შესამჩნევი იყო თემის შედარებით გააქტიურება.

არსებულ პრობლემებზე დროული რეაგირების აუცილებლობა

აფხაზური მხარის მხრიდან ადმინისტრაციულ საზღვარზე არსებული გამშვები პუნქტის დაკეტვის პერმანენტული საფრთხე და გადაადგილების შეზღუდვა უკიდურესად ნეგატიურად აისახება ადამიანთა ყოფასა და ადამიანურ უსაფრთხოებაზე. არსებული მდგომარეობა ამყოფებს ადამიანებს უკიდურესად მოწყვლად და სტრესულ გარემოში, საფრთხეს უქმნის მოსახლეობის ფიზიკურ, ეკონომიკურ უსაფრთხოებას, უხეშად ლახავს ადამიანის უნივერსალურ უფლებებს და იწვევს ისედაც მძიმე მდგომარეობაში მყოფი მოსახლეობის კიდევ უფრო გაღარიბებას, ფსიქოემოციურ სტრესს, უიმედობას. შესაბამისად, ეს აღრმავებს მოსახლეობის უკმაყოფილებას და აგრესიას, რაც გრძელვადიან პერსპექტივაში ნეგატიურად აისახება კონფლიქტის მშვიდობიან გადანყვეტაზე და ქართულ-აფხაზურ ურთიერთობებზე, ნდობის აღდგენის საკითხზე და ქმნის ფიზიკური დაპირისპირებების რეალურ საშიშროებას.

ადრეული გაფრთხილების რეაგირების სტრატეგიები და რეკომენდაციები

საერთაშორისო ორგანიზაციებს:

- პოლიტიკური და ეკონომიკური ბერკეტების გამოყენების გზით, გასწიონ ძალისხმევა, რომ უბიძგონ აფხაზეთის დე ფაქტო მთავრობას, დაიცვან საერთაშორისო ჰუმანიტარული სამართლის პრინციპები და არ დაუშვან ეთნიკურად ქართველი მოსახლეობის, რომელიც ცხოვრობს და მოგზაურობს მათ მიერ კონტროლირებად ტერიტორიაზე, გადაადგილების შეზღუდვის გზით, ადამიანის ფუნდამენტური უფლებების დარღვევა;
- განხორციელდეს საერთაშორისო ორგანიზაციების მხრიდან ადმინისტრაციულ საზღვარზე გადაადგილების მკაცრი მონიტორინგი და შეფასება, ადამიანის უფლებათა ნორმების დაცვის, ჰუმანიტარული და გენდერული საჭიროებების გათვალისწინების საგანზე. ადამიანის უფლების დარღვევის ყველა გამოვლენილ ფაქტს მიეცეს ფართო რეზონანსი და ჩაირთოს ჟენევის დისკუსიების დღის წესრიგში.
- გასწიონ ძალისხმევა აფხაზურ მხარესთან შეთანხმების მისაღწევად, რომ გამშვები პუნქტის გადაკეტვა/გადაადგილების შეზღუდვა მოხდეს წინასწარ დადგენილ ვადებში და მოქალაქეების საჭიროებების გათვალისწინებით;
- ინციდენტების პრევენციისა და მათზე რეაგირების მექანიზმის მონაწილეებმა

პარტნიორებთან ერთად (ომბუდსმენი, შესაბამისი სახელისუფლებო სტრუქტურები, საერთაშორისო ორგანიზაციები, სადამკვირვებლო მისია, ქართული და აფხაზური უფლებადამცავი ორგანიზაციები) მიაღწიონ შეთანხმებას აფხაზურ მხარესთან გადაადგილებისთვის ერთიანი სტანდარტებისა და ნორმების დანერგვის თაობაზე და მოხდეს აღსრულების მკაცრი კონტროლი, რათა აღიკვეთოს გადაადგილებისას მოსახლეობის თვითნებური/შერჩევითი შეფერხებების პრაქტიკა.

- საერთაშორისო აქტორების ხელშეწყობით, ჟენევის დისკუსიები წარმართოს ადამიანის უფლებებზე და ადამიანურ უსაფრთხოებაზე ორიენტირებული მიდგომით და გასცდეს უსაფრთხოების მხოლოდ ძალის არგამოყენების პარადიგმას და კონფლიქტის პოლიტიკურ ასპექტებს;
- ქართულ და აფხაზურ უფლებადამცველ ორგანიზაციებთან თანამშრომლობისას, პრიორიტეტი მიანიჭონ ისეთი მოქმედებების და პროექტების განხორციელებას, რომლებიც მიმართულია ორივე მხარეს კონფლიქტით დაზარალებული ადამიანების გაძლიერებაზე და ფსიქო-სოციალური რეაბილიტაციისკენ, გენდერულად სპეციფიკური უსაფრთხოების ხარისხის შესწავლის, მათი უფლებების დაცვისა და მათ წინაშე მდგომი პრობლემების გადაწყვეტის ადვოკატირებისკენ.

სახელმწიფო სტრუქტურებს:

საქართველოში არსებულ პოლიტიკურ სპექტრს, როგორც ხელისუფლებას, ისე ოპოზიციურ პარტიებს: გამოიჩინონ მაქსიმალური პასუხისმგებლობა პოლიტიკური რიტორიკის თუ გადაწყვეტილებების წარმოებისას, რაც არ დააზიანებს კონფლიქტის ზონასა და გამყოფ ხაზზე მცხოვრები ადამიანების ისედაც რთულ ყოფას.

- ომბუდსმენის აპარატი (სასურველია აფხაზურ მხარეზეც) იქნას ჩართული გამშვებ პუნქტზე გადაადგილების შეზღუდვით დაკავშირებული ცალკეული მოქალაქეების უფლებების დარღვევის ფაქტების დოკუმენტირების, შესწავლის და მათზე რეაგირების პროცესში.

სამოქალაქო საზოგადოების წარმომადგენლებს:

- მოახდინონ ძალისხმევის კონსოლიდირება და მოუწოდონ თავიანთ პარტნიორ ორგანიზაციებს ადგილობრივ, ეროვნულ და საერთაშორისო დონეზე, მიიღონ ყველა ზომა იმ სირთულეების გასაწვრივ მცხოვრები მოსახლეობა და გაუწიონ ყველა შესაძლო დახმარება თუ მხარდაჭერა.



კონფლიქტის გამყოფ ხაზთან და დევნილთა დასახლებებში ქალთა მიმართ ოჯახური ძალადობის მასშტაბების და მასზე რეაგირების არსებული მექანიზმების ეფექტიანობის კვლევა

2019 წლის ოქტომბერ-ნოემბრის პერიოდში ფონდი „სოხუმის“ მონიტორების მიერ განხორციელდა აფხაზეთის გამყოფ ხაზთან და დევნილთა დასახლებებში ქალთა მიმართ ოჯახური ძალადობის საკითხებზე მოსახლეობის აზრის კვლევა.

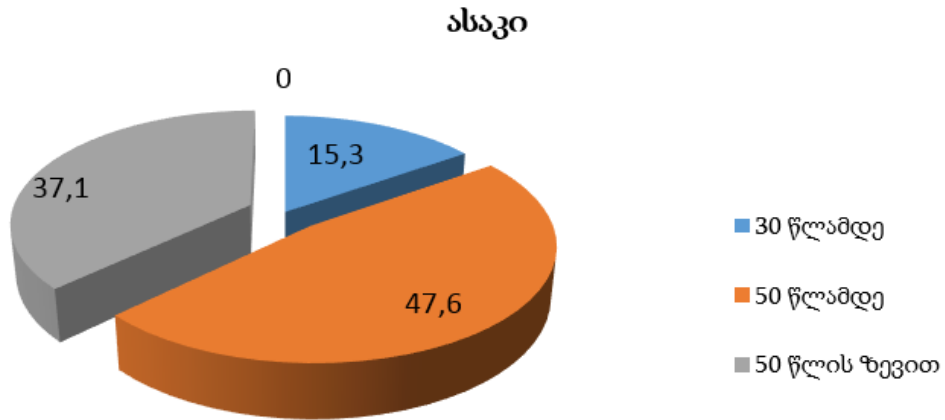
აღნიშნულ თემაზე მონაცემების შეგროვების აუცილებლობა გამოიწვია კვლევაში მონაწილე რესპონდენტების მხრიდან არაერთხელ დაფიქსირებულმა შეხედულებამ, რომ აფხაზეთში ან საქართველოს კონტროლირებად ტერიტორიაზე ნებისმიერი პოლიტიკური დაძაბულობა, რთული სოციალური და ეკონომიკური ფონი პირდაპირ გავლენას ახდენს ქალების მდგომარეობაზე ოჯახში, რაც ხშირად ვლინდება მათ მიმართ განხორციელებულ ფიზიკურ, ფსიქოლოგიურ და სხვა ტიპის ძალადობაში.

მონიტორინგის მთავარ მიზანს წარმოადგენდა კონფლიქტით დაზარალებულ და დევნილ მოსახლეობაში ქალთა მიმართ ოჯახური ძალადობის საკითხის აქტუალობის და მასშტაბების შესწავლა; მონიტორინგის სამიზნე რეგიონებში ძალადობის მაპროგოცირებელი მიზეზების და ძალადობის ყველაზე ხშირად გამოყენებული ფორმების გამოვლენა; სამიზნე ლოკაციებში ძალადობისგან დაცვის არსებულ სერვისებზე მოსახლეობის ინფორმირებულობის და ამ სერვისებისადმი ხელმისაწვდომობის საკითხის შესწავლა; და მონიტორინგის შედეგად მოპოვებულ მონაცემებზე დაყრდნობით ქალთა მიმართ ძალადობის პრევენციის და მასზე რეაგირების ეფექტიანი სტრატეგიების და რეკომენდაციების შემუშავება.

მეთოდოლოგია - მონაცემები შეგროვდა რაოდენობრივი და თვისებრივი მეთოდის გამოყენებით, ინდივიდუალური ინტერვიუების ჩატარების და ანკეტების შევსების გზით. მთლიანობაში გამოიკითხა 208 ადამიანი, აქედან 152 ქალი და 56 კაცი. ანკეტირების მეთოდით გამოიკითხა 120 ქალი და 50 მამაკაცი, ხოლო ინდივიდუალური ინტერვიუ ჩატარდა 32 ქალს და 6 მამაკაცს. ინფორმაციის შეგროვების ლოკაციებად განისაზღვრა ქუთაისი, წყალტუბო, ხურჩა/კოკი, ორსანტია, განმუხური, შამგონა, კახათი (ზუგდიდის მუნიციპალიტეტი), და ფახულანი/წყოუში (წალენჯიხის

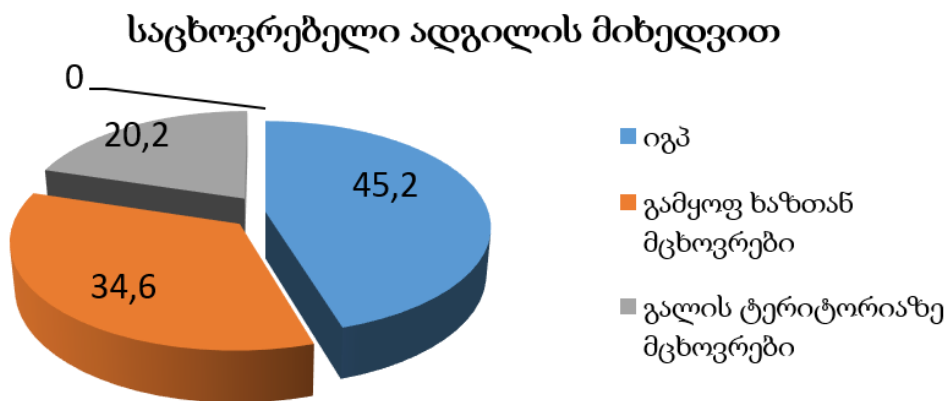
მუნიციპალიტეტი). კვლევის შედეგად გამოკითხულთა ძირითადი სოციალურ-დემოგრაფიული მახასიათებლები შემდეგნაირად გამოიყურება:

მონაწილეთა ასაკი (დიაგრამა №1):



მონაწილეთა სოციალური სტატუსი

კვლევაში მონაწილეობდა 94 დევნილი, 72 საქართველოს კონტროლირებად კონფლიქტის „გამყოფ ხაზთან“ მცხოვრები ადამიანი და გალის ტერიტორიაზე დაბრუნებული 42 ადამიანი, რომელიც სისტემატიურად გადაადგილდება გამყოფი ხაზის გასწვრივ (იხ. დიაგრამა №2).



ძირითადი მიზნუბები

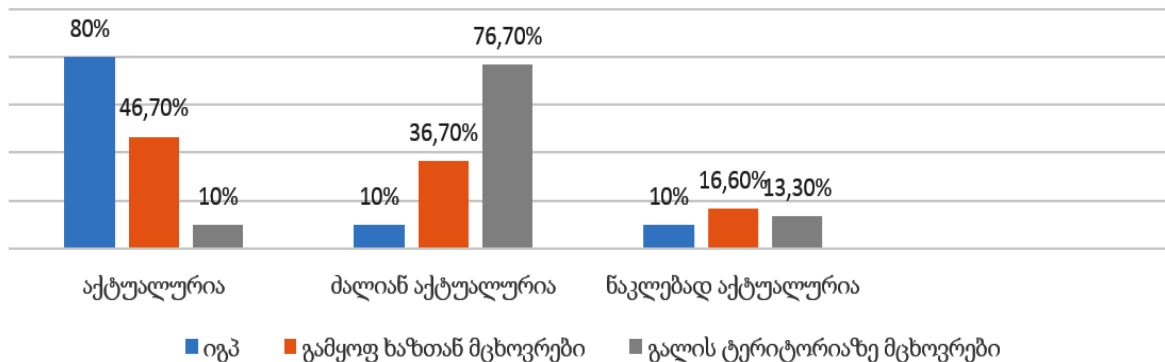
ოჯახში ძალადობის აქტუალობა და მასშტაბები

კვლევის შედეგად გამოიკვეთა, რომ ოჯახში ძალადობა კონფლიქტით დაზარალებული და დევნილი მოსახლეობისთვის, განსაკუთრებით კი კონფლიქტის გამყოფი ხაზის ორივე მხარეს მცხოვრები მოსახლეობისთვის, კვლავ ძალიან რთულ და ტაბუდადებულ პრობლემად რჩება. მიუხედავად იმისა, რომ პრობლემის სიმწვავეს და აქტუალობას გამოკითხულთა უმრავლესობა, კერძოდ კი 85% აღიარებს და ძალადობის ფაქტების ფართო მასშტაბებზე საუბრობს, ძალადობის რეალური სტატისტიკა ოფიციალური სტატისტიკის მიღმაა, პრობლემა კი ოჯახის შიგნით იმალება და ქალის პირად და გაუმჟღავნებელ ტრაგედიად რჩება.

ძალადობის პრობლემა განსაკუთრებით მწვავედ დგას გალის რაიონში მცხოვრები მოსახლეობისთვის, კერძოდ მათი უმრავლესობა - 86,7% მიიჩნევს, რომ პრობლემა „ძალიან აქტუალური“ ან უბრალოდ „აქტუალურია“. პრობლემას „ძალიან აქტუალურს“ ან „აქტუალურს“ მიიჩნევს დევნილი მოსახლეობის 90% და საქართველოს მიერ კონტროლირებად ტერიტორიაზე, „გამყოფი ხაზის“ მიმდებარე სოფლებში მცხოვრები მოსახლეობის 83,4% (იხ. დიაგრამა №3). მათგან, ვინც ოჯახში ძალადობას გავრცელებულ პრობლემად მიიჩნევს, უმეტესობა - 96% ქალია და 82,8% - კაცი.

დიაგრამა №3

რამდენად აქტუალურია ოჯახური ძალადობის პრობლემა თქვენს სოციუმში?



პრობლემის სიმწვავე დასტურდება თვისებრივი მონაცემებითაც, სადაც კონფლიქტის „გამყოფი ხაზის“ მიმდებარე სოფლებში მცხოვრები რესპონდენტების უმრავლესობამ აღნიშნა, რომ ძალადობა მათი ყოველდღიურობის ნაწილია, რომლის გამჟღავნება და საკითხზე ხმამაღლა საუბარი არ არის მიღებული მათ რეალობაში. აღინიშნა, რომ ოჯახში ძალადობის ფაქტები ისედაც უუფლებო მდგომარეობაში მყოფ მოსახლეობას, განსაკუთრებით ქალებს, კიდევ უფრო უმძიმებს და გაუსაძლისს უხდის ყოფას.

«

„საუბედუროდ, ოჯახური ძალადობის მასშტაბები ვრცელდება, როცა ძალადობის მოსაგვარებლად მესამე მხარეს ითხოვენ, ესეიგი იქ უკვე სრული კრიზისია. ქართველი ქალი ბოლო წუთამდე იტანს ყველაფერს და მხოლოდ მაშინ უხმობს სხვას დასახმარებლად, თუ ამის იქით მეტი საშველი და ხსნა არ არის“ (გ. დ., ქალი, 54 წლის, კოკი).

«

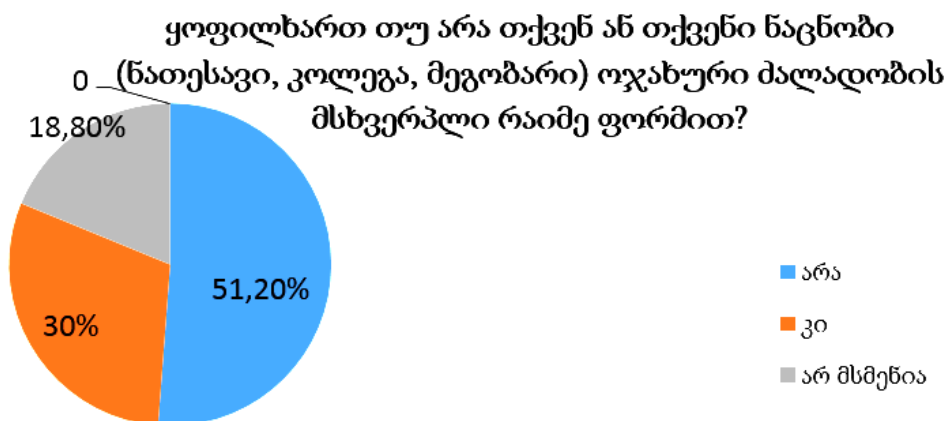
„ხმამალა რომელი ქალი გეტყვის, ძალადობის მსხვერპლი ვარო, სოფელში - მით უმეტეს, ამ თემაზე არავინ საუბრობს, მაგრამ ყველამ ყველაფერი იცის, ხშირია ძალადობის ფაქტები, მაგრამ ვინ ამოიღებს ხმას?! პირიქით, ყველა მალავს, ქალიც და კაციც“ (ხ. გ., ქალი, 61 წლის, შამგონა).

«

„თუ გავითვალისწინებთ იმ ფაქტს, რომ ვცხოვრობთ სრულ განუკითხაობაში, ოჯახში ძალადობის ფაქტები გალის სოფლებში ძალიან ხშირია, მამაკაცები ისედაც ცოტანი არიან, ვინც არიან, ისინი დღე და ღამე ლოთობენ და იწყებენ მერე ცოლზე გინებას და სულ კონფლიქტებია“ (მ დ., ქალი, 58 წლის, გალი).

კითხვაზე, ყოფილან თუ არა თავად რესპონდენტები ან მათი ნაცნობები ოჯახური ძალადობის მსხვერპლნი, 51,2% უარყოფითად პასუხობს და მხოლოდ 30% აცხადებს, რომ ძალადობის ფაქტებს ადგილი ჰქონია მათი ან მათი ნაცნობების ცხოვრებაში (იხ. დიაგრამა №4). აღნიშნული მონაცემები კიდევ ერთხელ ადასტურებს ფაქტს, რომ საზოგადოება, მათ შორის თავად ქალები არ არიან მზად, ხმამალა ისაუბრონ აღნიშნულ პრობლემაზე და განსაკუთრებით ძალადობის პირად გამოცდილებაზე. ზოგადად მიჩნეულია, რომ საზოგადოებაში, სადაც მყარადაა ფესვგადგმული ტრადიციული და სტერეოტიპული გენდერული როლები და დაბალია საზოგადოების ცნობიერების დონე გენდერული თანასწორობის საკითხებზე, ნაკლებად საუბრობენ ქალთა ძალადობაზე. თუმცა თავად ფაქტი, რომ რესპონდენტების უმრავლესობა ოჯახში ძალადობის პრობლემის სიმწვავეს აღიარებს და საკუთარი სოციუმისთვის აქტუალურ პრობლემად თვლის, უკვე წინგადადგმული ნაბიჯია და ამ სოციალური ბოროტების მიმართ საზოგადოების შეურიგებლობის რეალურ წინაპირობას ქმნის.

დიაგრამა №4



ოჯახში ძალადობის საუბრისას, კონფლიქტით დაზარალებული და დევნილი მოსახლეობა ხშირად უსვამდა ხაზს მის განმაპირობებელ მიზეზებს და ხელშემწყობ ფაქტორებს. გამოკითხულთა დიდი ნაწილი მიზეზად ყოველდღიურ სტრესს ასახელებდა, რომელშიც უწევს გამყოფი ზოლის მიმდებარე სოფლებში მცხოვრებ მოსახლეობას ყოფნა; „გამშვები პუნქტის“ ჩაკეტვაც ოჯახებში დაძაბულობის ერთ-ერთ ფაქტორად არის მიჩნეული. რესპონდენტებმა ხაზი გაუსვეს გადაადგილებასთან დაკავშირებულ სირთულეებს, რომლებიც, თავის მხრივ, წარმოშობენ ეკონომიკურ, ყოფით, ფსიქოლოგიურ პრობლემებს, რაც უმეტეს შემთხვევაში ქალის მხრებზე გადადის; მამაკაცების მხრიდან ალკოჰოლის და ნარკოტიკული ნივთიერებების ხშირი მოხმარება ასევე დასახელდა ოჯახური კონფლიქტის ერთ-ერთ უმნიშვნელოვანეს მიზეზად.

«

„კაცი კაცს არ გავს და ქალი ქალს... ყველაფერი დაკარგულია, პატივისცემაც, სიყვარულიც, როგორ იარსებონ და როგორ ამოივსონ კუჭი, ამაზე ხალხი გადასული და ძალადობის გარეშე ამ ქვეყანაში ცხოვრება არ გამოდის“ (თ. ი., ქალი, 64 წლის, განმუხური, გალში გადადის).

«

„ყველგან არის ოჯახური ძალადობა, ენგურს იქით კი ვითარება კიდევ უფრო რთულია. ქალების მდგომარეობა ყოველდღე მძიმდება. ფიზიკურ შრომას არავინ ახსენებს, კაცის საკეთებელსაც რომ ქალი აკეთებს, ეს ძალადობა არაა?! ამაზე ვის მოსთხოვოს ქალმა პასუხი?“ (ი. პ., ქალი, 71 წლის, ფახულანი, გალში გადადის).

«

„კონფლიქტისპირა ზოლში მას შემდეგ, რაც გამშვები პუნქტები გადაკეტეს, მთელი სოფელი ჩაკვდა და მამაკაცები თავს, ძირითადად, დაღვეით ირთობენ. ძალიან ხშირია ძალადობა, ისეთი ხშირი, რომ მიკვირს კიდევ, რამ გააგიჟა ეს ხალხი... ოცდაათი წელი რომ ხმა არ გამოსულა, ისეთ ოჯახებში ხდება კონფლიქტი. სიტუაციაა ისეთი, ადამიანებს, არც ქალს და არც კაცს, ნერვები არ უვარგათ“ (ქ. ე., 65 წლის, ქალი, ხურჩა).

«

„ნაბაკევი ვცხოვრობ, ძირითადად, გადავდივარ-გადმოვდივარ... ჩემი ახლობელი კაცი სულ სვამდა და ცოლმა რომ ვერაფერი მოიფიქრა, ღვინით სავსე ბოცა გადაუქცია. ისეთი ამბავი ატყდა ამაზე, რეზინის შლანგით უცემია ცოლი. მთელი სოფელი ამ ამბავს ყვებოდა“ (მ.კ., ქალი, 56 წლის, ნაბაკევი).

«

„რალაცით უნდა დაკავდნენ ახალგაზრდები. პლანმა საერთოდ რა დღეში ჩააგდო ბავშვები! სოფლები ამ მცენარით გავსებულია. იმპოტენციას იწვევს, პირველ რიგში და ამის გამო იქმნება ოჯახში კონფლიქტები“ (ე. თ., 68 წლის, გალი).

კვლევის დროს შევეცადეთ, უფრო დეტალურად შეგვესწავლა ოჯახში ძალადობის ყველაზე ფართოდ გავრცელებული ფორმები, ძალადობის შესაძლო მიზეზები და შედეგები. ძალადობის გამომწვევ სამ ყველაზე მთავარ მიზეზად გამოკითხულთა უმრავლესობა მიიჩნევს „უმუშევრობას და მატერიალურ პრობლემებს ოჯახებში“ – 64,12%, ხოლო „მენტალიტეტი, სტერეოტიპები და ოჯახებში ძალადობის ჩვეუ-ლი პრაქტიკა“ და „ალკოჰოლიზმი და ნარკომანია“ თანაბრად განაწილდა გამოკი-თხულთა 51,7% შორის (დეტალურად იხ. ცხრილი №1).

თქვენი აზრით, რა არის ოჯახური ძალადობის ძირითადი მიზეზი (გამოყავი 3 ყველაზე მთავარი მიზეზი)	სულ %
უმუშევრობა და მატერიალური პრობლემები ოჯახში	64.12
ალკოჰოლი/ნარკომანია	51.76
მენტალიტეტი, ზოგიერთ ოჯახში არსებული სტერეოტიპები და ტრადიციები	51.76
საზოგადოების დაბალი ინფორმირებულობა საკუთარ უფლებებსა და დაცვის მექანიზმებზე	44.12
ცუდი საცხოვრებელი პირობები	32.94
ქვეყანაში არსებული პოლიტიკური არასტაბილურობა	24.71
ნათესავების, მეზობლების ჩარევა ოჯახურ ცხოვრებაში	15.88
ნებისმიერი ფორმის დაძაბულობა გამყოფ ხაზთან	11.18

გამოკითხვის შედეგები თვისებრივი მონაცემებითაც დასტურდება:

«

„ჩვენი ტრადიციები ისეთია, ქალი მამაკაცის მონაა, თუ ვინმე ამის წინააღ-მდეგ წავიდა ის აუცილებლად პასუხად იღებს ცემას. ვერ გაიგო ჩვენმა საზო-გადოებამ, რომ ქალი არ არის მონა და ნივთი. ეს არის მთავარი მიზეზი“ (ლ. დ., ქალი, 37 წლის, ქუთაისი).

«

„მიზეზი ის არის, რომ სხვანაირად გავიზარდეთ, სხვანაირი აზროვნებით მო-ვედით, მთელი ცხოვრება რომ ესმის მამაკაცს, შენ ხარ უფროსი და ქალი შენი მონა უნდა იყოსო, იმ ადამიანის ტვინს რა გარდაქმნის?! ერთი თვე და ერთი წელი რას ეყოფა?! ინფორმირება სჭირდება საზოგადოებას, სწორი ინფორმი-რება, რასაც არავინ აკეთებს“ (მ. გ., ქალი, 54 წლის, ქუთაისი).

«

„გალში რო ჩახვიდე, წინა საუკუნეში გეგონება თავი, არაფერი არ არის შეც-ვლილი, არც კანონი იცის ხალხმა და არც ქალის უფლებები. ყოველ მეორე ოჯახშია კონფლიქტი, მაგრამ არავინ ამბობს, ძალადობა ხდებაო. მარტო ყვი-რილით არ მთავრდება ყველაფერი, ერთი-ორჯერ ალბათ ყველა ქალისთვის შემოულანუნებიათ. მეორე დღეს, ვითომ არაფერი“ (მ. ბ., ქალი, 62 წლის, ორსანტია, ცხოვრობს გალში).



„უმუშევრობა არის ყველაფრის სათავე, თუ ელემენტარულ მოთხოვნებს ვერ დააკმაყოფილებ ოჯახში, ბავშვისთვის დამატებით კანფეტს ვერ იყიდი, როგორ უნდა იყო კარგ ხასიათზე?! ერთი პატარა ნაპერწკალი და კონფლიქტი იწყება“ (ნ. ბ., კაცი, 42 წლის, წყალტუბო, ასე ფიქრობს დაახლოებით 8 რესპონდენტი).

ძალადობის ყველაზე გავრცელებულ ფორმად გამოკითხულთა უმრავლესობა და თანაბარი რაოდენობით - ფიზიკურს და ფსიქოლოგიურს მიიჩნევს - 35,9%, ეკონომიკურს - 25,3% უსვამს ხაზს. რაც შეეხება სექსუალურ ძალადობას, მასზე გამოკითხულთა მხოლოდ 3%-მა მიუთითა. ეს ნათლად წარმოაჩინს, თუ რამდენად ტაბუდადებულია ძალადობის აღნიშნულ ფორმაზე საუბარი და უხერხულობას იწვევს რესპონდენტებში. ეს გარკვეულწილად უკავშირდება პრობლემის არასაკმარის აღიარებას და მის შესახებ ინფორმირებულობის და ცნობიერების დაბალ დონეს. გარდა ამისა, საზოგადოების იმ ადათ-წესებსაც, რომლებიც ქალისა და მამაკაცის განსხვავებულ ქცევას ადგენენ, აქტიურსა და აგრესიულს კაცისთვის, ხოლო მეორე მხრივ - მორჩილს, მომთმენს და დამთმობს - ქალისთვის.



„სადაც ფიზიკური ძალადობაა, უნდა ჩათვალო, რომ იქ ყველანაირი ძალადობა გამოიარა ქალმა, მათ შორის სექსუალურიც. მაგრამ ხმამაღლა მხოლოდ ფიზიკურ ძალადობაზე საუბრობენ. ეს ჩვენი საზოგადოების სტერეოტიპების ბრალია. ძალიან ძნელია ამ წრის გარღვევა, ამას წლები სჭირდება, რომ პრობლემა აღიაროს ჩვენმა საზოგადოებამ“ (მ. გ., ქალი, 32 წლის, ქუთაისი).



„ხმამაღლა ვინ საუბრობს ძალადობაზე?! ფსიქოლოგიურ ძალადობაზე შეიძლება უფრო ისაუბრო, სექსუალურ ძალადობაზე საერთოდ ვინ ამოიღებს ხმას? ან რა აზრი აქვს საერთოდ ამ თემაზე საუბარს? რა შეიცვლება? არაფერი... ისევ ჩემს ოჯახში მოხდეს ეს ყველაფერი, მირჩევნია, ვიდრე ქვეყნის გასარჩევად საქმე გავიხადო. ასეთი აზრისა ვარ მე“ (მ. კ., ქალი, 38 წლის, ფახულანი).

სავარაუდოდ, ოჯახში ძალადობის საკითხებზე საჯაროდ საუბრისგან თავის შეკავება განპირობებულია იმ ფაქტორითაც, რომ დღეს საზოგადოების ნაწილი კვლავ ლოიალურია და შემწყნარებელი ქალის მიმართ ძალადობის ფაქტების მიმართ და ზოგიერთ რესპონდენტთან საუბრისას გამოიკვეთა კიდევაც, რომ მათი ნაწილი მზადაა, გაამართლოს ქმარი, ან ცდილობს, იპოვოს მიზეზი, თუ რატომ იმსახურებს ქალი ძალადობას. რესპონდენტების ნაწილი ქალს მოუწოდებს, გაგებით და მოთმინებით მოეკიდოს ქმრის საქციელს და დაუთმოს მას ოჯახის შენარჩუნების მიზნით.



„რა ქნან ამ მამაკაცებმა, არაფერი სამუშაო არა აქვთ. ცოლები კი ითხოვენ, სულ პრეტენზიები აქვთ, ნასვამ კაცს თუ ხუთჯერ დაუძახებ უმაქნისოო, ისიც გაგიჟდება და მერე დაარქმევენ ამას ძალადობას... ქალებსაც თავშეკავება მართებთ“ (ვ. გ., ქალი, 53 წლის, ხურჩა - ანალოგიური მოსაზრება გამოთქვა ხუთმა ადამიანმა).

«

„ძალიან ხშირია ფსიქოლოგიური ძალადობა, ეს ყველა ოჯახში და ყველა ცოლ-ქმარს შორის ხდება, მაგრამ აქ მარტო მამაკაცები არ არიან დამნაშავეები, ქალებიც ხშირად ძალადობენ ფსიქოლოგიურად, როცა ზედმეტს ითხოვენ მამაკაცებისგან, მერე ისინიც პრობლემას რომ ვერ აგვარებენ, ფიზიკური ძალადობით პასუხობენ“ (ვ. ფ., ქალი, 43 წლის, ორსანტია).

«

„გალში ვინც გადადის, ყველა დამეთანხმება, რომ იქაურ სოფლებში ძალადობა ყვავის, ყველა ფორმით, ყველა ასაკის ოჯახში, მე რომ ქალი ვარ 67 წლის ასაკში, თქვენ გგონიათ, არ ვყოფილვარ ძალადობის მსხვერპლი?! გადამიტანია და გადამიყლაპია და ოჯახი შევინარჩუნე“ (დ. გ., ქალი, 71 წლის, ორსანტია, გადადის გალში).

«

„ახალგაზრდები უკვე აღარ ითმენენ მეუღლისგან გინებასაც კი. ეს ერთი მხრივ კარგია,საკუთარი უფლება უნდა იცოდეს ყველა ქალმა, მაგრამ იმდენი ოჯახი რომ ინგრევა, განა ეს მისაღებია? ცოტა თუ არ მოითმინე, ახლა ყველაფერს ძალადობა ჰქვია და მაშინ აღარ შეგვრჩება ოჯახები“ (ა.კ., ქალი, 49 წლის, განმუხური).

კითხვაზე, თუ ვინ არის მეტწილად ძალადობის მსხვერპლი ოჯახში, გამოკითხულთა 77% მიიჩნევს რომ - ცოლი. 11,2% თვლის, რომ ხანდაზმული ადამიანები, 8%-ის აზრით - ბავშვი, 3% უთითებს - ქმარი, და მხოლოდ 0,6% - შშმ პირი. საგულისხმოა, რომ გამოკითხულთა 77% თვლის, რომ ძალადობას ოჯახში ახორციელებს კაცი. მეტწილად თანაფარდობით განაწილდა აზრი ოჯახის სხვა წევრებზე, მაგ, რძალი - 7%, დედამთილი, ცოლი და დედა - იდენტურად - 4,7% და მამა- 1,8%.

ძალადობის ფაქტებზე რეაგირება

კვლევის ფარგლებში შესწავლილ იქნა საკითხი, თუ რამდენად უზიარებენ ადამიანები ვინმეს ინფორმაციას მათზე ან მათ ნაცნობებზე განხორციელებული ძალადობის შესახებ და ვის მიმართავენ დახმარებისთვის.

გამოიკვეთა, რომ რესპონდენტთა უმრავლესობა, კერძოდ კი 48,2% არ საუბრობს ძალადობის ფაქტებზე, თუმცა 40,6%-მა აღნიშნა - კი. გამოკითხულები ძალადობის ფაქტებზე მეტწილად საუბრობენ ნათესავებთან, მშობლებთან ან ახლობლებთან - 16,5%, პოლიციას დასახმარებლად მიმართა - 13,5%-მა, არასამთავრობო ორგანიზაციას - 9,41%-მა. გამოკითხვამ ნათლად აჩვენა, რომ მოსახლეობის ძალიან მცირე ნაწილი საუბრობს ოჯახში ძალადობის გამოცდილებაზე და თუ საუბრობენ, უპირატესობას ისევ ვინრო და ახლობელთა წრეში საუბარს ანიჭებენ.

გამოკითხულთა უმრავლესობა ინდივიდუალური საუბრისას აღნიშნავდა, რომ ძალადობის მსხვერპლი ქალები პოლიციასთან დაკავშირებას თავს არიდებენ, რადგან

ამას ყოვლად უსარგებლოდ თვლიან - *„მქონია ოჯახში კონფლიქტიც, ძალადობაც, მაგრამ პოლიციისთვის არ მიმიმართავს, მშობლებს დავუძახე და ისინი დამეხმარნენ. ახლა ნორმალური სიტუაცია მაქვს. პოლიცია ვერ დაგილაგებს ოჯახს და ვერც ქმართან ვერ შეგარიგებს. რა აზრი აქვს მაშინ პოლიციის გამოძახებას.“* - (ს. ჯ. ქალი 39 წლის, წყალტუბო).

ზოგიერთი თვლის, რომ პოლიციის გამოძახება მის მდგომარეობას კიდევ უფრო გაართულებს - *„დასახმარებლად შეიძლება მიმართო ახლობელს, მშობელს, დანარჩენს - ნაკლებად. პოლიციასთან ურთიერთობა არავის სურს. შეიძლება კიდევ უფრო გამწვავდეს სიტუაცია. მოძალადე კიდევ უფრო აგრესიული ხდება და ისევ ქალი ვარდება ცუდ დღეში“* (ს. ფ., ქალი, 52 წლის, ფახულანი).

საზოგადოებაში არსებული მენტალიტეტი, სადაც ძალადობა ოჯახის შიდა პრობლემა და სირცხვილია მასზე საჯაროდ საუბარი, ასევე დასახელდა მიზეზად იმისა, თუ რატომ არ მიმართავს მსხვერპლი პოლიციას დასახმარებლად - *„მსხვერპლი არ მიმართავს პოლიციას... მიზეზი მენტალობა და ტრადიციული მიდგომებია. განსაკუთრებით რთულია ქალის მდგომარეობა ენგურს იქით. გალის სოფლებში ხალხი ისე ცხოვრობს, არანაირი ინფორმაცია არა აქვს. არავინ მათზე არ ზრუნავს. ძალადობა ყველა ოჯახშია და თვითონ ქალები ცდილობენ ამის დაფარვას“* (ზ.ლ., ქალი, 61 წლის, შამგონა).

«

„პოლიციასთან ურთიერთობა არავის სურს. სოფელში რომ პოლიცია მოგადგება, არ არის ლამაზი. ყველა ერიდება ასეთ ურთიერთობას. პოლიციის გამოძახებამდე, გაცილდი და შენი გზა იპოვე, ასე უკეთესია“ (რ. ყ., ქალი, 50 წლის, ფახულანი).

ინდივიდუალური საუბრისას გამოიკვეთა, რომ მესამე პირის ინიციატივა, დახმარება გაუწიოს მსხვერპლს, თავად მსხვერპლის მხრიდან ნეგატიურად აღიქმება, რაც აბრკოლებს ირგვლივ მყოფთ სხვის ოჯახში არსებული პრობლემის შესახებ პოლიციის ინფორმირებას - *„სოფელში ერთი შემთხვევა მახსოვს, გასულ წელს მოხდა. მეზობელმა გამოიძახა პოლიცია, ახრჩობდა ცოლს და შეეშინდა, რამე არ მოხდესო. ახლა არც ერთ მეზობელს არ ელაპარაკება ეს ქალი. ასეთები ვართ ჩვენ. შენი საქმე არ არისო, ასე გეტყვიან“* (ზ. გ., ქალი, 61 წლის, ორსანტია).

ნიშანდობლივია, რომ გამოკითხულთა ნაწილმა აღნიშნა ფსიქოლოგის როლი და მნიშვნელობა ოჯახში არსებული პრობლემების მოსაგვარებლად, თუმცა ამავე დროს ხაზი გაუსვა, რომ საზოგადოება და თავად ქალები არ არიან მზად, საკუთარ პრობლემებზე ესაუბრონ ფსიქოლოგს - *„ჩვენთან ფონდი „სოხუმის“ ფსიქოლოგი დადის და იურისტიც... მე ძალიან მჭირდებოდა იმ პერიოდში ფსიქოლოგი. რთული პერიოდი მქონდა ოჯახში და ჩემი მდგომარეობა მნიშვნელოვნად გავიუმჯობესე... მაგრამ ფსიქოლოგს ვერ უხსენებ ჩვენთან ქალებს, რცხვენიათ... ფსიქოლოგის დასახმარებელი რა მჭირსო?!“* (მ. ბ., ქალი, 61 წლის, ხურჩა).

ზემოთ აღნიშნული დამოკიდებულება ნათლად უთითებს საზოგადოებასთან მუშაობის საჭიროებას, თავად ძალადობის მსხვერპლი ქალების ცნობიერების ამაღლების და ინფორმირებულობის გაზრდის მიმართულებით. რა თქმა უნდა, ძალადობის მსხვერპლი ნებისმიერი ადამიანი შეიძლება გახდეს, უმაღლესი განათლების თუ მაღალი ცნობიერების დონის მქონე, თუმცა ინფორმირებულობაზე მეტწილად დამოკიდებული ის, თუ რამდენად შეუძლია ადამიანს ძალადობის იდენტიფიცირება, მასზე რეაგირება და აღმოფხვრა. სწორედ ინფორმაციის ნაკლებობის გამო ბევრმა ქალმა არ იცის, რომ არის ძალადობის მსხვერპლი, ან თუ იცის, არ იცის, დაცვის რა მექანიზმები არსებობს და ვის შეუძლია მიმართოს დახმარების მისაღებად. კვლევის ფარგლებში გამოკითხულთა 60,5% აღნიშნავს, რომ სმენია საქართველოს კანონზე „ქალთა მიმართ/ოჯახში ძალადობის აღკვეთის, ძალადობის მსხვერპლთა დაცვისა და დახმარების შესახებ“, მაგრამ არ იცნობს მის შინაარსს. კანონის არსებობის შესახებ საერთოდ არ გაუგია გამოკითხულთა 24,7%-ს. კანონის და მისი შინაარსის შესახებ ინფორმაციას ფლობს მხოლოდ 15,9%.

ინფორმირებულობის ასეთი დაბალი დონე და საკუთარი უფლებების შესახებ ინფორმაციის არქონა ძალადობის ფაქტების ზრდის ერთ-ერთი რისკ-ფაქტორია და, ბუნებრივია, ხელს უწყობს ქალების პასიურობას, წინ აღუდგნენ მათ მიმართ განხორციელებულ ძალადობას.

დაცვის მექანიზმების და მხარდაჭერის სერვისების შესახებ მოსახლეობის ინფორმირებულობა

კვლევის დროს მოპოვებული ინფორმაციის თანახმად, გამოკითხულთა მხოლოდ 32,4% ფლობს ინფორმაციას მსხვერპლთა მხარდაჭერის არსებულ სერვისებზე, ხოლო 66,5% უთითებს, რომ იცნობს მხოლოდ ზოგიერთ მათგანს. აღსანიშნავია, რომ რესპონდენტთა 60,6%-ისთვის ცნობილია ძალადობის საკითხებზე მომუშავე არასამთავრობო ორგანიზაციების შესახებ. ეს აიხსნება არასამთავრობო ორგანიზაციების მხრიდან აქტიური მუშაობით და მოსახლეობასთან პირდაპირი და უშუალო კავშირით. სახელმწიფო და არასამთავრობო ორგანიზაციების თავშესაფრების შესახებ ინფორმაციას ფლობს გამოკითხულთა 44,7%, ხოლო კრიზისული ცენტრების შესახებ 12,9%. ცხელი ხაზის თაობაზე იცის გამოკითხულთა 11,2%-მა. ყველაზე ნაკლებად იცნობს მოსახლეობა მსხვერპლის მხარდაჭერის მუნიციპალურ სერვისებს და პროგრამებს (3,5%) და სახელმწიფო იურიდიული სამსახურის მხრიდან შეთავაზებულ მომსახურებას (2,3%).

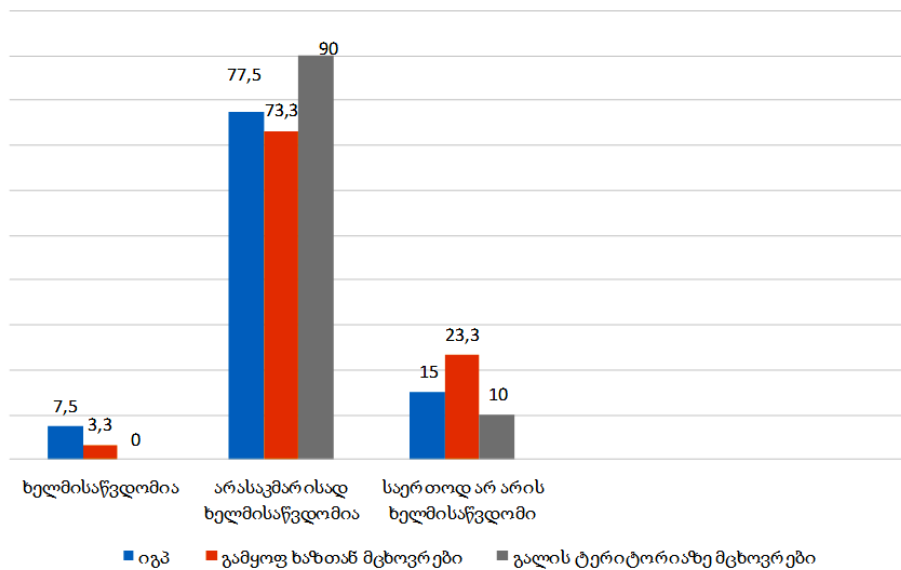
ინფორმაციის მიღების ყველაზე გავრცელებულ წყაროდ გამოკითხულთა 61,8% ტელევიზიას ასახელებს. 27% სერვისების შესახებ ინფორმაციას საჯარო ადგილებში განთავსებული განცხადებებიდან ეცნობა, ხოლო 8,8% არასამთავრობო ორგანიზაციებთან შეხვედრების დროს იგებს. მხოლოდ 3%-მა აღნიშნა, რომ მსხვერპლის მხარდაჭერის სერვისების შესახებ ინფორმაციას სახელმწიფო სტრუქტურებიდან გაიგო.

საგულისხმოა, რომ მიუხედავად იმისა, ფლობს თუ არა მოსახლეობა ინფორმაციას მხარდაჭერის სერვისების შესახებ, საკმაოდ დიდ პრობლემას წარმოადგენს ამ

სერვისებისადმი ხელმისაწვდომობა. გამოკითხულთა 78% თვლის, რომ არსებული სერვისები არასაკმარისად ხელმისაწვდომია მოსახლეობისთვის, ხოლო 17% მიიჩნევს, რომ საერთოდ არ არის ხელმისაწვდომი. მხოლოდ 4% თვლის, რომ მათ მიუწვდებათ ხელი სერვისებისადმი. აქ საინტერესოა პასუხების გადანაწილება რესპონდენტთა ადგილმდებარეობის მიხედვით. მაგალითად, გალში ან გამყოფი ხაზის სიახლოვეს მდებარე სოფლებში მცხოვრები მოსახლეობისთვის სერვისებისადმი ხელმისაწვდომობის პრობლემა გაცილებით მწვავედ დგას, ვიდრე საქართველოს მიერ კონტროლირებად დიდ ქალაქებში მცხოვრებთათვის (იხ. დიაგრამა №5).

დიაგრამა №5

თქვენი მოსაზრებით, არსებული სერვისები რამდენად ხელმისაწვდომია თქვენი ქალაქის (მუნიციპალიტეტის, სოფლის) მოსახლეობისთვის



აღნიშნული დასტურდება თვისებრივი მონაცემებითაც:

«

„ხელმისაწვდომი შეიძლება იყოს თბილისში, ქუთაისში, ზუგდიდში მცხოვრები ქალისთვის. სოფლებში აბა რა საკითხავია, რაც უფრო პერიფერიებში მიდის ხარ, მით მეტია სტერეოტიპები, არ უნდათ არაფრის გაგონება, აბა როგორ წარმოგიდგენიათ, რომელი ქალი ადგება ფახულანიდან და ზუგდიდში ივლის ფსიქოლოგთან, ან სხვა სერვისების მისაღებად? წარმოუდგენელია...“ (ს. ფ., ქალი, 65 წლის, ფახულანი).

«

„სოფლად მცხოვრები მოსახლეობისთვის მართლაც ნაკლებია ხელმისაწვდომობა და იძულებულნი არიან, მოითმინონ ეს მდგომარეობა. მათ არ აქვთ არც შესაბამისი ინფორმაცია და არც გამბედაობა, ხმა აიმაღლონ“ (ს. კ., ქალი, 49 წლის, ხურჩა).



„მხარდაჭერის პროგრამები ხელმისაწვდომია უფრო ქალაქად მცხოვრები მოსახლეობისთვის, რადგან ხშირად სოფელში ინტერნეტზეც არ მიუწვდებათ ხელი, არც სხვა ღონისძიებები ტარდება, რაც მათ ინფორმირებას მოახდენს“ (მ. ვ., ქალი, 32 წლის, განმუხური).

კითხვაზე, თუ რომელ 3 ძირითად მიზეზს დაასახელებდნენ, რაც აფერხებს მხარდაჭერის სერვისებისადმი ხელმისაწვდომობას, ყველაზე ხშირად ხაზი გაესვა უნდობლობას - 42,4%. 41,2%-ს მიაჩნია, რომ არსებული სერვისები არ გამოხატავს მსხვერპლის საჭიროებებს, ხოლო 40% თვლის, რომ ინფორმაციის არარსებობა უშლის ხელს მსხვერპლს/სავარაუდო მსხვერპლს, მიმართოს შესაბამის მომსახურებას. ტერიტორიული სიშორე (37,6%) და ფინანსური სახსრების არარსებობა, როგორც მნიშვნელოვანი მიზეზი, დასახელდა 29,5%-ის მიერ.



„მე ვიცი, რომ არსებობს თავშესაფარი, მაგრამ ეს არაფერს მეუბნება. არ ვიცი, როგორ უნდა მოხვდეს იქ მსხვერპლი, მაქსიმუმ რამდენი ხანი შეუძლია იქ ცხოვრება. ან შეილება უსაფრთხოებაზე ვინ ზრუნავს ამ დროს. ეს დეტალები თუ არ იცის ქალმა, ის ვერ გარისკავს და ვერ მიიღებს გადაწყვეტილებას. ეს უნდა ვიცოდეთ, ეს აუცილებელია თუნდაც იმისათვის, რომ ვინმეს დახმარება შესთავაზო“ (ლ. ს., ქალი, 47 წლის, ორსანტია).



„ძალიან კარგი იქნება, რომ არსებობდეს საინფორმაციო ფურცლები, სადაც დეტალურად იქნება განერილი ყველა სერვისი. მე, მაგალითად, არ ვიცი, იურიდიული დახმარების ბიურო ძალადობის მსხვერპლსაც თუ ემსახურებოდა. ხომ შეიძლება ეს ინფორმაციები ერთად იყოს თავმოყრილი, უფრო მეტი განმარტებები არსებობდეს“ (მ. ბ., ქალი, 37 წლის, ფახულანი).

გამოკითხულთა ნაწილმა მიუთითა, რომ მხარდაჭერის არსებული სერვისების შესახებ ინფორმაციის არასაკმარისი გავრცელება, განსაკუთრებით მუნიციპალური სერვისების შესახებ, გარკვეულწილად განპირობებულია იმითაც, რომ ისინი ვერ უზრუნველყოფენ სერვისით სარგებლობის მსურველთა დაკმაყოფილებას და განგებ არ ავრცელებენ ინფორმაციას მის შესახებ - *„ზოგჯერ მგონია, რომ არც უნდათ ეს ინფორმაცია ყველამ იცოდეს. მაგალითად, მერიას რომ დახმარების პროგრამა აქვს, ეს რომ ბევრმა გაიგოს, ბევრი მოითხოვს დახმარებას და ეს არ აწყობთ. ცოტა გაიგებს, ცოტა მოითხოვს და იმ ცოტას დაეხმარებიან“ (ზ. ლ., კაცი, 44 წლის, ორსანტია).*

კითხვაზე, თუ რა უნდა გაუმჯობესდეს და რომელია ყველაზე მნიშვნელოვანი სერვისი, გამოკითხულთა უმრავლესობამ ერთმნიშვნელოვნად ხაზი გაუსვა მოსახლეობის უფრო მეტი ინფორმირებულობის საჭიროებას მხარდაჭერის არსებულ სერვისებზე - 44,7% და სპეციალური ფსიქოლოგიური და სარეაბილიტაციო პროგრამების განხორციელებას, როგორც მსხვერპლთათვის, ასევე მოძალადეებისთვის - 41,18%. მუშაობა სტერეოტიპების მსხვერვაზე და საზოგადოებრივი ცნობიერების გაზრდაზე, სერვისების ტერიტორიული დაფარვის არეალის გაზრდა, მუნიციპალიტეტის

როლის გაძლიერება, ასევე იყო ხაზგასმული, როგორც პრიორიტეტული საკითხები (იხ. ცხრილი №2).

ცხრილი №2

მხარდაჭერის რომელი სერვისია ყველაზე მნიშვნელოვანი	%
მოსახლეობის მეტი ინფორმირება არსებულ სერვისებზე მსხვერპლთა მომსახურების კუთხით (საინფორმაციო ფურცლები საზოგადოებრივი თავშეყრის ადგილებში, სკოლებში, სატელევიზიო და რადიორგოლები, განცხადებები მუნიციპალიტეტებში, შეხვედრები და სხვა)	44,7
სპეციალური ფსიქოლოგიური და სარეაბილიტაციო პროგრამები მსხვერპლისთვის და მუშაობა მოძალადესთან	41,18
მუშაობა საზოგადოებასთან ძალადობის მსხვერპლი ქალის მიმართ დამოკიდებულების შესაცვლელად (სტერეოტიპებისა და სტიგმების მსხვერვა)	31,18
გაიზარდოს იმ დანესებულებების რიცხვი, რომლებიც ახორციელებენ მხარდაჭერას და მომსახურებას რაიონების მიხედვით	24,12
გაძლიერდეს მუნიციპალიტეტის როლი ოჯახური ძალადობის წინააღმდეგ ბრძოლის საქმეში	22,35
დაინერგოს „ქალთა და გოგონათა (მსხვერპლთა და პოტენციურ მსხვერპლთა, განსაკუთრებით გამყოფ ხაზთან მცხოვრებთა) საჭიროებების შეფასების“ სავალდებულო პრაქტიკა	22,76
ძალადობის რისკ-ფაქტორების შემცველი ძალადობრივი ქცევების მიზეზების უფრო ღრმად შესწავლა	17,06

კვლევის შედეგად ნათლად გამოიკვეთა, თუ რამდენად დიდი გავლენა აქვს ოჯახში ძალადობას მსხვერპლის ფსიქოსოციალურ მდგომარეობაზე, რაც ხშირად ვლინდება ქალის ფსიქოლოგიური ჯანმრთელობის გაუარესებაში, ასევე არცთუ იშვიათად ფატალურადაც სრულდება. გამოკითხულთა ნაწილმა აღნიშნა, რომ მათ ირგვლივ ბევრი ფაქტია, როცა ოჯახში კონფლიქტების და ძალადობის შედეგად ადგილი ჰქონდა პარტნიორის მხრიდან ქალის მკვლელობას ან ისეთი შემთხვევები, როცა დათრგუნული და სტრესში ჩავარდნილი ქალები მიმართავენ თვითმკვლელობას. ამას მოწმობს სოფელ შამგონაში მომხდარი საკმაოდ გახმაურებული შემთხვევა, როდესაც 32 წლის ქალმა, სამი შვილის დედამ, სიცოცხლე თვითმკვლელობით დაასრულა.⁸ ახლობლების მიერ გავრცელებული ინფორმაციით, ქალი ოჯახური ძალადობის მსხვერპლი იყო, მეუღლე სისტემატურად სცემდა. თუმცა არც ძალადობის მსხვერპლს და არც ოჯახის წევრებს პოლიციისთვის ამის შესახებ არ მიუმართავეთ, რაც კიდევ ერთხელ მიუთითებს, რამდენად მნიშვნელოვანია ძალადობის მხილება და მსხვერპლის დახმარება - *„ძალადობა და კონფლიქტი შეიძლება ფატალურად დამთავრდეს და ოჯახში უარესი ტრაგედია დატრიალდეს, ბავშვები დედის და მამის გარეშე დარჩნენ. ეს სერიოზული საფრთხეა. ასეთი ფაქტი ბევრი გვაქვს. ამ საკითხს სახელმწიფოს მხრიდან უფრო სერიოზული მიხედვა უნდა“* (ფ. გ., ქალი, 57 წლის, ორსანტია).

რესპონდენტთა თქმით, ძალადობის შედეგად უარესდება მსხვერპლის ფსიქოლოგიური მდგომარეობა, რაც მის ჯანმრთელობაზე აისახება და შრომისუნარიანობის დაქვეითებას იწვევს. მსხვერპლს აღარ აქვს ინიციატივა, მუდმივად დამოკიდებულია სხვაზე, უმეტეს დროს სახლში ატარებს და ნაკლებ სოციალურ კონტაქტს ამყარებს:

«

„ძალადობაზე რეაგირების არარსებობის შემთხვევაში ჩვენ მივიღებთ ჯანმრთელობადაკარგულ, ფსიქიკურად გაუნონასწორებელ ქალებს, რომლებიც ვერ რეალიზდებიან, თავიანთ შესაძლებლობებს ვერ გამოიყენებენ, ამიტომ ყველაფერი, მათ შორის დემოკრატია, იქნება კითხვის ნიშნის ქვეშ“ (ფ. დ., ქალი, 58 წლის, ფახულანი).

ძალადობის დროს ითრგუნება ადამიანის ნება, შელახულია მისი ხელშეუხებლობა, ღირსება და თავისუფლება, ერთად ან ცალ-ცალკე გამოხატული ყველა ეს შედეგი მნიშვნელოვანი ადამიანური რესურსის გაფლანგვაა და ამუხრუჭებს საზოგადოებრივ და, ზოგადად, ქვეყნის განვითარებას:

«

„ცხადზე ცხადია, თუ ჩვენ ქალები დავამონეთ, თუ ჩვენ ქალები ძალადობის ობიექტად ვაქციეთ, ვერ დავიცავით, ეს იმას ნიშნავს, რომ ჩვენ ვერ მოვახერხებთ სრულფასოვანი სახელმწიფოს შექმნას, რაც არ უნდა ვეცადოთ, არ გამოგვივა. დამონებული და უფლებაყრდილი ქალების სიმრავლე საზოგადოებაში იმას ნიშნავს, რომ ჩვენ საერთოდ არ გვექნება მომავალი“ (ც. პ., ქალი, 43 წლის, შამგონა).

⁸ ახალი თაობა, 29 დეკემბერი, „ეკა მიქავას თვითმკვლელობის საქმეზე მისი მეუღლე ბაკურ სორდია დააკავეს“, ინფორმაცია ხელმისაწვდომია <https://akhali.taoba.ge/2019/12/eka-miqavas-thvithmkvlelobis-saqmeze-misi-meughle-bakur-sordia-daakaves/>

აღნიშნული კვლევა ცხადყოფს, რომ მიუხედავად იმისა, რომ გამოკითხულთა უმრავლესობა აღიარებს ძალადობის ფართო მასშტაბებს საკუთარ სოციალურ გარემოში, მასზე საუბარი და ძალადობის ფაქტების მხილება მიღებული არ არის. ჯერ კიდევ ბევრისთვის ოჯახში ძალადობა დახურული და ტაბუდადებული თემაა, რომლის შესახებ ოჯახის ვინაობა წრის გარეთ საუბარს არ მიესალმებიან. შესაბამისად, მნიშვნელოვანია კვლევის სამიზნე თითოეულ თემში და განსაკუთრებით გალში მცხოვრებ და კონფლიქტის გამყოფ ზოლთან მცხოვრებ მოსახლეობასთან ცნობიერების ამაღლების ღონისძიებების უფრო აქტიურად განხორციელება. აუცილებელია ოჯახში ძალადობის პრობლემის ირგვლივ აქტიური და ღია საუბრების დაწყების ნახალისება და ძალადობის მიმღებლობის კითხვის ნიშნის ქვეშ დაყენება.

➤ აუცილებელია ცნობიერების ამაღლების კამპანიების აქტიურად ჩატარება ცნობილი სახეების, თვითმმართველობის წარმომადგენლების, სკოლის დირექტორების, მასწავლებლების, თემში პატივცემული ადამიანების მონაწილეობით, რომლებმაც კრიტიკული აზრი უნდა დააფიქსირონ საზოგადოებაში დამკვიდრებული ნორმებისა და სტერეოტიპების შესახებ, დაგმონ ოჯახში ძალადობა და პოზიტიური ცვლილებები წახალისონ;

➤ მნიშვნელოვანია, ხელისუფლებამ შეიმუშავოს ცნობიერების ამაღლების სტრატეგია, განსაკუთრებით კონფლიქტის გამყოფ ზოლთან მცხოვრები მოსახლეობისთვის, მათ შორის მშობლების, მასწავლებლებისა და სამართალდამცავი ორგანოებისათვის;

კვლევისას ნათლად გამოიკვეთა, რომ ოჯახში ძალადობის გამომწვევი მიზეზები ურთიერთკავშირშია ერთმანეთთან. არასტაბილური და არაპროგნოზირებადი გარემო, გადაადგილების ხშირი შეზღუდვა ნეგატიურ გავლენას ახდენს ენგურის ორივე მხარეს გამყოფ ზოლთან მცხოვრები ადამიანების ყოველდღიურ ყოფაზე და საფრთხის ქვეშ აყენებს მოსახლეობის ეკონომიკურ და სასურსათო სტაბილურობას. აღნიშნული, თავის მხრივ, მნიშვნელოვნად ზრდის მოსახლეობაში დაძაბულობას, სტრესს, აგრესიას, ასტიმულირებს და ინტენსიურს ხდის მამაკაცების მხრიდან ალკოჰოლის მიღებისა და ნარკოტიკული ნივთიერებების ჭარბად გამოყენების პრაქტიკას. ეს კი ხშირ შემთხვევაში ვლინდება ოჯახში მოხშირებულ კონფლიქტებსა და ძალადობაში. გარდა ამისა, სოციალური და კულტურული ფაქტორები, უთანასწორო გენდერული როლები, უმუშევრობა ასევე წარმოადგენს ძალადობის გამომწვევ ფაქტორებს.

➤ მნიშვნელოვანია, აღნიშნულ ლოკაციებში წარმართოს ქალთა მიმართ ძალადობის მიზეზების, შედეგების და მსხვერპლისთვის მიყენებული ზარალის შესახებ უფრო სიღრმისეული კვლევითი მუშაობა, რათა მოხდეს შესაბამისი და ეფექტიანი პრევენციისა და რეაგირების მექანიზმების შემუშავება;

- მნიშვნელოვანია ფემიციდის შემთხვევის გაანალიზებისათვის შეიქმნას სპეციალური ორგანი, რომელსაც დაევალება ძალადობის მსხვერპლის პრევენციული ღონისძიებების გაუმჯობესებაზე მუშაობა და მსხვერპლთა ფემიციდის რისკ-ჯგუფის მიმართ დაცვის ღონისძიების ნებისმიერი წარუმატებლობის იდენტიფიცირება;
- აუცილებელია, შეგროვდეს მონაცემები და სიღრმისეულად გაანალიზდეს ძალადობის მსხვერპლ ქალთა შორის თვითმკვლელობის ფაქტები, მასზე უფრო ეფექტიანი რეაგირების სტრატეგიის დაგეგმვის მიზნით.

კვლევამ ასევე ცხადყო, თუ რამდენად დაბალია სამიზნე რეგიონებში, განსაკუთრებით გალის რაიონში და ენგურს აქეთ გამყოფ ხაზთან სოფლებში მცხოვრები მოსახლეობის ინფორმირებულობის დონე ქალთა მიმართ ძალადობის საკითხებზე, ასევე ძალადობისგან დაცვის მექანიზმებზე და მხარდაჭერის არსებულ სერვისებზე. აღნიშნული კი პირდაპირ გავლენას ახდენს მომართვიანობის სიმცირეზე. კვლევამ გამოავლინა, რომ ოჯახში ძალადობისას მსხვერპლთა მხოლოდ მცირე ნაწილი მიმართავს პოლიციას ან მსხვერპლთა მხარდაჭერის არსებულ სერვისებს. მომართვიანობის ნაკლებობა, ერთი მხრივ, განპირობებულია ინფორმაციის არარსებობით, თუ ვის, როგორ და სად შეიძლება მიმართოს მსხვერპლმა, მეორე მხრივ კი გამოიკვეთა არსებული სერვისების მიმართ მაღალი უნდობლობის არსებობა - ქალებს არ სჯერათ, რომ სახელმწიფო სათანადოდ გაითვალისწინებს მათ საჭიროებებს და ამით მათი მდგომარეობა შემსუბუქდება, რაც მიუთითებს უკეთესი და უფრო ხელმისაწვდომი სერვისების აუცილებლობაზე, სადაც ქალებს ყოველგვარი საფრთხის გარეშე შეეძლებათ ძალადობის გამოცდილებაზე საუბარი და სათანადო დახმარების მიღება.

- ინფორმაციის გავრცელება მსხვერპლთა მხარდაჭერის არსებულ სერვისებზე, სპეციალური მობილური საინფორმაციო კამპანიის ჩატარების და მოსახლეობისთვის საინფორმაციო ბუკლეტების და ბროშურების უშუალოდ დარიგების გზით.
- ფსიქოლოგიური და სარეაბილიტაციო პროგრამების განხორციელება, ფსიქოლოგების მობილური ჯგუფების შექმნა და პერიოდულად (3 თვეში ერთხელ მაინც) კონფლიქტით დაზარალებულ და დევნილ ქალებთან და გოგონებთან მუშაობა, განსაკუთრებით კონფლიქტის გამყოფი ზოლის ორივე მხარეს და დევნილებით კონცენტრირებულ დასახლებებში;
- მოძალადეებთან/პოტენციურ მოძალადეებთან „ძალადობრივი ქცევის მართვის“ საკითხებზე მუშაობის დაწყება.



კულტურულ-ჰუმანიტარული ფონდი „სოხუმი“

გამოცემაზე მუშაობდნენ
ალლა გამახარია
ეკატერინე გამახარია
ხათუნა გოგუა
ლალი შენგელია
ლია კოსტავა

მისამართი:

ქ. ქუთაისი, მაგლობლიშვილის 6

ტელ: (431) 27 13 68

597 40 51 46

ელფოსტა: womansukhumi@gmail.com

ვებგვერდი: www.fsokhumi.ge

ფეისბუქგვერდი: www.facebook.com/fsokhumi/

გამოიცა გერმანიის
საერთაშორისო
ორგანიზაციის
მხარდაჭერით

Brot
für die Welt
Brot für die Welt –
Evangelischer
Entwicklungsdienst

გამოცემაში გამოთქმული მოსაზრებები, შესაძლოა,
არ გამოხატავდეს დონორი ორგანიზაციის მოსაზრებებს